

Gira HomeServer
0529 00

Gira FacilityServer
2075 00



Inhalt

1	Einführung	5
1.1	Allgemeine Hinweise	6
1.2	Bediengeräte	7
1.3	Systemvoraussetzungen	7
1.4	Anwendungsbereich	7
1.5	Besonderheiten	8
1.6	Installation	8
2	RemoteVisu	9
2.1	Musterprojekt	9
2.1.1	Umfang des Musterprojekts	9
2.2	Inbetriebnahme	10
2.2.1	Einrichtung	10
2.2.2	Seitengröße	11
2.2.3	PopUp-Seite	12
2.2.4	Übertragung eines Projektes	12
2.3	Start der Visu	13
2.3.1	Start-Dateien	13
2.3.2	Varianten B1, B2, Parameter	15
2.3.3	Cookies	15
2.4	Media-Center	16
2.4.1	RemoteVisu.mcl	16
2.4.2	Install_RemoteVisu	17
2.4.3	Uninstall_RemoteVisu	17
2.4.4	Tastenbelegung	17
2.5	Sicherheit	20
2.6	Reconnect und Refresh	20
2.7	Anmeldevarianten	21
2.7.1	Anmeldetyp 1	21
2.7.2	Anmeldetyp 2	21
2.7.3	Anmeldetyp 3	21
2.7.4	Anmeldeverhalten	22
2.8	Login-Maske, Felder	22
2.8.1	Benutzername	22
2.8.2	Passwort	22
2.8.3	Design	22
2.8.4	Refresh-Zeit	23
2.8.5	Angaben speichern	23
2.8.6	Anmelden	23
2.8.7	5. Parameter	23
2.9	Installierte Dateien	24

2.10	Grafik-Dateien	24
2.10.1	ax0.gif	24
2.10.2	num_bg.png.....	24
2.10.3	mark1.png.....	25
2.10.4	mark2.png.....	25
2.10.5	hide3.png.....	25
2.10.6	hide4.png.....	25
2.10.7	Auswahl der Markierungen.....	25
2.11	Javascript-Dateien.....	26
2.12	HTML-Dateien.....	26
2.13	Login-Masken	26

1. Einführung

Mit der RemoteVisu bekommen Sie eine Bedienmöglichkeit für den HomeServer bzw. FacilityServer, die optimal auf die Nutzung der Visualisierung auf dem Windows Media Center und Internet-Explorer abgestimmt ist.

Die Bedienung erfolgt mit der Media Center-Fernbedienung. Optional kann die Bedienung des Windows Media Centers mit einer Xbox 360 und dem kabellosen Xbox 360 Wireless Controller (siehe unten) erfolgen.

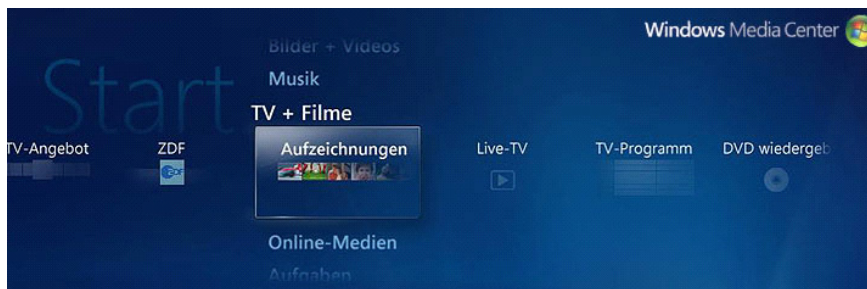


Bild 1.1: Windows Media Center für Windows XP oder Windows Vista



Bild 1.2: Media Center - Ausschnitt mit vier eingebundenen HomeServer-Verknüpfungen

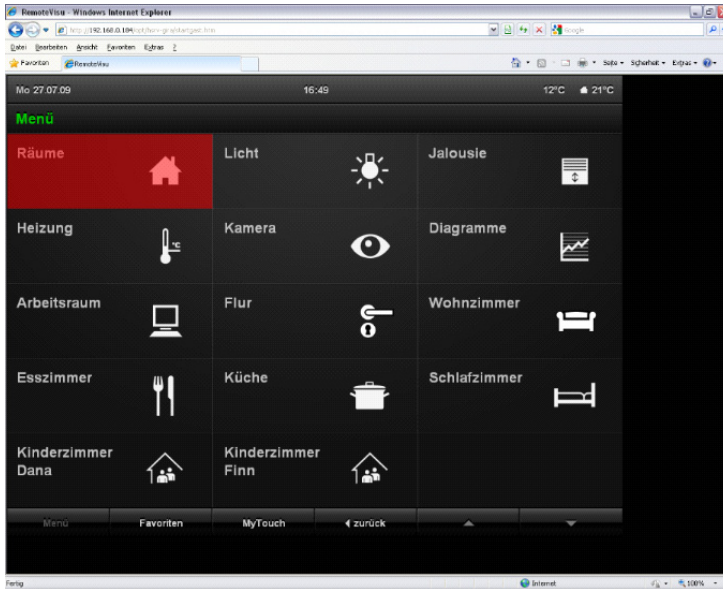


Bild 1.3: Auflösung 1680x1050: Internet Explorer (ohne vorgeschaltetes MCE). Der Browser sollte im Vollbildmodus betrieben werden.

1.1 Allgemeine Hinweise

Die in diesen Unterlagen enthaltenen Angaben, Daten, Werte usw. können ohne vorherige Ankündigung geändert werden. Ebenso sind die Abbildungen unverbindlich.

Technische Änderungen vorbehalten!



Hinweis: Aktuelle Informationen auf der Gira Internetseite.

Da die Software für das von Ihnen erworbene Gerät ständig weiter entwickelt und aktualisiert wird, können Angaben in diesem Handbuch gegebenenfalls nicht mehr dem aktuellen Stand entsprechen.

Die jeweils neuesten Produktinformationen erhalten Sie über die Gira Internetseite:

www.gira.de

Aktuelle Software-Updates und Dokumentationen zu Ihrem Produkt stehen Ihnen ebenfalls zur Verfügung.

1.2 Bediengeräte

Die Bedienung der RemoteVisu kann über folgende Bediengeräte erfolgen:

- MS Media Center IR Fernbedienung für das Windows Media Center oder nur für den Internet-Explorer
- XBox 360 Wireless Controller. Optional kann das Windows Media Center eines PCs über die XBox 360 bedient werden.

1.3 Systemvoraussetzungen

Voraussetzung für die Nutzung der RemoteVisu:

- Home- oder FacilityServer.
- Experten-Software ab Version 2.2.071114 (ab 14.11.2007 oder jünger)
- HomeServer bzw. FacilityServer Firmware ab Version 2.2.071114 (ab 14.11.2007 oder jünger).
- Windows Media Center (auf Windows XP oder Windows Vista) oder Internet-Explorer auf dem Bediengerät..

1.4 Anwendungsbereich

Die RemoteVisu erweitert die vorhandene HomeServer/FacilityServer Visualisierung. Eine anderweitige Nutzung von Gerät und Software ist nicht zulässig. Für Fehler und Schäden, die durch einen bestimmungswidrigen Gebrauch von Gerät und/oder der zugehörigen Software entstehen, übernimmt Gira weder eine juristische Verantwortung noch irgendeine Gewähr.

Die Bereiche **Menü**, **Query** und **Maske Wochenzeitschaltuhr** sind nicht im Umfang enthalten.

1.5 Besonderheiten

Die RemoteVisu umfasst die Möglichkeit, unterschiedlich große Visu-Seiten zu definieren.

Eine Visu-Seite kann als PopUp Maske aufgerufen werden.

In einem Projekt ist kein zusätzliches Design für die RemoteVisu notwendig. Das Layout wird durch die Visu bestimmt.

1.6 Installation

Die RemoteVisu ist Bestandteil der HomeServer/FacilityServer Experten-Software und wird automatisch mit dieser installiert.

2. RemoteVisu

2.1 Musterprojekt

Der HomeServer/FacilityServer Experten-Software liegt ein Musterprojekt bei. Der Name des Musterprojekts lautet:

muster-jjjjmmdd-rv.de

Dabei steht „jjjjmmdd“ für das Datum der jeweiligen Datei.

2.1.1 Umfang des Musterprojekts

Im Musterprojekt kann zwischen zwei Auflösungen gewählt werden:

1680 x 1050 und 1024 x 768.

Folgende Visu-Masken stehen zur Verfügung:

- Diagramm-Übersicht
- Kamerabilder-Übersicht
- Grundstücksgrundriss mit Licht, Jalousie und Hoftor
- Erdgeschoss, schaltbare Elemente: Licht, Jalousie, Temperatur, Universal-Zeit-schaltuhr (UZSU)
- Obergeschoss, schaltbare Elemente: Licht, Jalousie, Temperatur, UZSU

Folgende PopUp's stehen zur Verfügung:

- Jalousie-Steuerung
- Werte-Eingabe
- Diagramme
- Kamerabilder
- UZSU
- Kamera-Archiv
- Buddy-Liste
- Meldungsarchiv
- Urlaubskalender
- Feiertagskalender
- Datum-, Uhrzeit-Eingabe



Hinweis: Design MCE1680.

Das im Musterprojekt verwendete Design MCE1680 ist ausschließlich zur Arbeit mit der RemoteVisu geeignet.

Die in anderen Designs (z. B. gira1024v) verwendeten Elemente sind hier nicht vorhanden.

2.2 Inbetriebnahme

2.2.1 Einrichtung

Bestehende Projekte kann man ohne zusätzliches Design um die HomeServer AjaxVisu erweitern. Öffnen Sie im Experten den Menüpunkt **Einrichtung**. Legen Sie in der Maske **Projekteinstellungen** folgende zwei Symbole an (siehe Bild 2.1). Die Bild-ID ist bei der Definition entscheidend.

- Bild-ID: XXPAGE
- Bild-ID: XXPOPUP

Die Namen der Symbole können frei vergeben werden. Es empfiehlt sich aber, sprechende Namen zu verwenden.

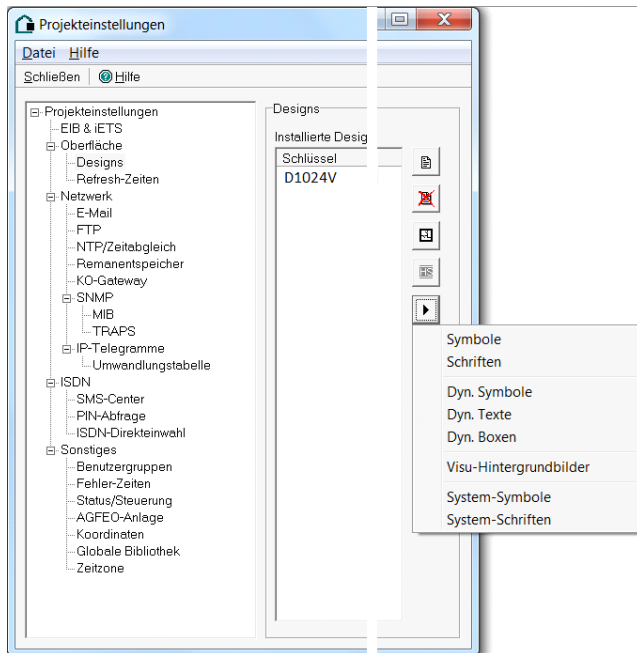


Bild 2.1: Anlegen von zwei Symbolen unter „Projekteinstellungen“



Hinweis: Erstellung nicht durch kopieren oder duplizieren.

Beachten Sie, dass die beiden Symbole nicht durch kopieren oder duplizieren eines anderen Symbols erstellt werden können!

2.2.2 Seitengröße

Möchte man die Fläche einer Standard-Visuseite begrenzen, ist dies mit dem Symbol XXPAGE möglich. Setzt man dieses Symbol auf eine Visu-Seite, so definiert man damit die untere rechte Ecke. Alle Informationen, die außerhalb der begrenzten Fläche liegen, werden nicht angezeigt.



Bild 2.2: Beispiel für die Einstellung der Seitengröße

Legen Sie wie oben beschrieben das Symbol an:

Bild-ID: XXPAGE

Bezeichnung (Name): "RemoteVisu_Seitengröße".

Das Symbol kann optional verwendet werden. Wird dieses Symbol nicht verwendet, zeigt der Browser die gesamte Fläche der Visu-Seite an.

Es empfiehlt sich, ein kleines, quadratisches Symbol zu verwenden. Die obere linke Ecke des Symbols definiert die Seitengröße.

Der grüne Rahmen im linken Bildbereich (siehe Bild 2.2) zeigt die Fläche, die durch den oberen linken Punkt des kleinen grauen XXPAGE-Symbols definiert wird. Der rechte Bildbereich zeigt das in der RemoteVisu sichtbare Ergebnis.

Die Größe und Farbe des XXPAGE-Symbols haben keine Bedeutung, da es ja außerhalb der definierten Anzeige-Fläche liegt.

Es darf nur **ein** Symbol (entweder genau ein XXPOPUP oder genau ein XXPAGE) pro Seite angelegt werden!

2.2.3 PopUp-Seite

Die RemoteVisu bietet die Möglichkeit von PopUp-Visu-Seiten.

Möchte man eine Visu-Seite über die aufrufende Visu-Seite legen (PopUp), so ist dies mit dem Symbol XXPOPUP möglich. Setzt man dieses Symbol auf eine Visu-Seite, so definiert man damit die untere rechte Ecke und gleichzeitig diese Seite als PopUp. Alle Informationen, die außerhalb der begrenzten Fläche liegen, werden nicht angezeigt. Die Seite wird bei Aufruf zentriert über die bestehende Seite gelegt.



Bild 2.3: Anlegen eines Symbols für ein PopUp. Links: PopUp-Seite im Entwurf. Rechts: Aufgerufenes PopUp in der Visu.

Legen Sie wie oben beschrieben das Symbol an:

Bild-ID: XXPOPUP

Bezeichnung (Name): "RemoteVisu_PopUp".

Es empfiehlt sich, ein kleines, quadratisches Symbol zu verwenden. Die obere linke Ecke des Symbols definiert die Seitengröße.

Eine Maske (z. B. Meldungsarchiv) kann von einer PopUp-Seite aus aufgerufen werden, der Aufruf einer weiteren Visu- oder PopUp-Seite ist innerhalb einer PopUp-Seite nicht möglich.

Zur vorhergehenden Seite gelangen Sie mit der "Zurück-Taste" (siehe unten).

Mit einer PopUp-Seite kann man beispielsweise geräte-spezifische PopUp's realisieren, wie z.B. ein PopUp zur Jalousie-Steuerung.

Im linken Bildbereich (siehe Bild 2.3) ist das spätere PopUp zusammen mit dem kleinen roten XXPOPUP-Symbol zu sehen, das die darzustellende Fläche abgrenzt. Rechts ist das Ergebnis, das dann als PopUp in der RemoteVisu zu sehen ist, abgebildet.

Die Größe und Farbe des XXPOPUP-Symbols haben keine Bedeutung, da es ja außerhalb der definierten Anzeige-Fläche liegt.

Es darf nur EIN Symbol (entweder genau ein XXPOPUP oder genau ein XXPAGE) pro Seite angelegt werden!

2.2.4 Übertragung eines Projektes

Das Projekt muss immer komplett (Bilder+Daten+Ansagen) auf den HomeServer oder FacilityServer übertragen werden.

2.3 Start der Visu

Die RemoteVisu wird durch den Aufruf einer der folgenden Seiten im Internet-Explorer gestartet:

- `http://IP_DES_HS-FS/opt/hsrv-gira/startgast.htm`
- `http://IP_DES_HS-FS/opt/hsrv-gira/start2.htm`

Die beiden Varianten unter unterscheiden sich durch den verwendeten Benutzer und die verwendete Auflösung voneinander.

2.3.1 Start-Dateien

`startgast.htm` startet das Projekt mit Benutzer 'u1024' und der Auflösung 1024x768.

`start2.htm` startet das Projekt mit Benutzer 'u1680' und der Auflösung 1680x1050.

In der im Musterprojekt mitgelieferten RemoteVisu.mcl-Datei ist standardmäßig die Datei **startgast.htm** eingetragen.

Die Erklärungen zu den Start-Dateien erfolgen am Beispiel der Datei **startgast.htm**.

Die Datei `startgast.htm` unterscheidet sich nur in der mit blauer Schrift markierten Zeile von `start2.htm`.

Code-Listing am Beispiel der Datei **startgast.htm**:

Zeile	Code
1	<code><html></code>
2	<code><head></code>
3	<code><title>HomeServer AjaxVisu</title></code>
4	<code><script type="text/javascript" src="js/keys.js"></script></code>
5	<code><script type="text/javascript" src="js/ajax.js"></script></code>
6	<code><style class="text/css"></code>
7	<code>body { background-color:#000000; }</code>
8	<code>div {}</code>
9	<code>img {}</code>
10	<code>input {padding:0px; margin:0px; font-size:24pt; }</code>
11	<code></style></code>
12	<code></head></code>
13	<code><body scroll="no"onkeydown="onRemoteEvent(window.event. keyCode)"></code>
14	<code><!-- Visu --></code>
15	<code><div id="xbase" style="position:absolute; top:0px; left:0px; width:1024px; height:768px; overflow:hidden; border:0px; border-color:red; border-style:solid;"></code>
16	<code></div></code>
17	
18	<code><!-- Markierung --></code>

```
19     <div id="xmark" style="position:absolute; top:0px;
    left:0px; visibility:hidden;">
20     
21 
22 </div>
23
24 <!-- Reconnect -->
25 <div id="xreconnect" style="position:absolute; top:0px;
    left:0px; width:1024px; height:768px; overflow:hidden;
    text-align:center; visibility:hidden;
    background-color:red;">
26     Stelle Verbindung wieder her....<br/>
27     <span id="tryCnt">*</span><br/>
28     <span id="tryState">&nbsp;</span>
29 </div>
30
31 <!-- Start -->
32 <script language="JavaScript">
33     startClientEx('u1024', 'u1024', 'MCE1680', 'R1', 0);
34 </script>
35 </body>
36 </html>
```

Erläuterungen

Die Erläuterungen beziehen sich auf die Einstellungsmöglichkeiten in dieser Datei. Die Standard-HTML-Kommandos werden als bekannt vorausgesetzt.

Zeile	Erläuterung
3	Seiten-Titel bzw. Laschen-Titel im Browser.
6 bis 11	CSS-Einstellungen für Login- und Reconnect-Masken.
7	Hintergrund-Einstellungen. Aktuell: Farbe.
15	<div> "xbase". Dieser Container enthält die gesamte Visu.
19 bis 22	<div> "xmark" mit img "xmarkimg1" und "xmarkimg2". Von den hier eingetragenen Bildern ("img/mark1.png" und "img/mark2.png") muss immer genau eines die Option "visibility:hidden" haben. Das jeweils andere wird dann für die Klick-Anzeige verwendet.
25	<div> "xreconnect". Container für die Reconnect-Anzeige-Maske.
32 bis 34	Die 's mit den ID's "tryCnt" und "tryState" müssen vorhanden sein, ansonsten kann hier frei mit HTML gestaltet werden.
33	Client wird per JavaScript gestartet. Einige Dinge sind einstellbar: Aufruf des Clients. In dieser Zeile unterscheiden sich die Start-Dateien voneinander.

Die Angabe des Designs „MCE1680“ in der Datei startgast.htm ist kein Schreibfehler, da für die Auflösung 1024x768 kein eigenes Design verwendet wird!

Die Größen der Masken werden stattdessen durch das Symbol XXPAGE begrenzt.

2.3.2 Varianten B1, B2, Parameter

Die Parameter können angepasst werden.

1. User
2. Passwort
3. Design-Kürzel
4. Refreshzeit
5. Anmelde-Verhalten

Eine detaillierte Beschreibung der Felder finden Sie im Kapitel "Login-Maske, Felder" auf Seite 22.

Beispiel für Zeile 33:

```
startClientEx('u1024', 'u1024', 'mce1680', 'R1', 0);
```

2.3.3 Cookies

Wenn Sie sich mit einer der B-Varianten einloggen, werden alle Cookies gelöscht, d.h. beim nächsten Einloggen mit Variante A müssen Sie alle Daten wieder neu eingeben.

2.4 Media-Center

Im Lieferumfang des Musterprojekts sind die Dateien zur Integration der RemoteVisu in das Windows Media-Center enthalten:

- RemoteVisu.mcl
- Install_RemoteVisu.cmd
- Uninstall_RemoteVisu.cmd

2.4.1 RemoteVisu.mcl

Die Datei RemoteVisu.mcl enthält die notwendigen Daten für die Installation. In der Zeile, die mit "<entrypoint" beginnt (rot eingefärbt), müssen Sie die für Ihren HomeServer spezifischen Anpassungen vornehmen.

url: Hier geben Sie eine Adresse, wie unter Punkt Internet-Explorer aufgeführt, ein. Auch hier können Sie zwischen den folgenden Varianten wählen:

- http://IP_DES_HS-FS/opt/hsrv-gira/startgast.htm
- http://IP_DES_HS-FS/opt/hsrv-gira/start2.htm

title: Geben Sie dem Aufruf-Symbol einen Titel, beispielsweise: "HS/FS RemoteVisu".

description: Geben Sie eine kurze Beschreibung an, um was es sich handelt, beispw.: "HS/FS Client für RemoteVisu".

Nachdem Sie alle Änderungen an der Datei **RemoteVisu.mcl** vorgenommen und diese gespeichert haben, rufen Sie die Datei **Install_RemoteVisu.cmd** auf und registrieren dadurch die RemoteVisu in ihrem Media-Center. Im Menüpunkt **Programme** erscheint dann der HS/FS.

```
<application title="Mein HS"
id="{8F32B3C9-645B-45f6-BA93-9D20ACB476BA}"
CompanyName="Gira, Giersiepen GmbH + Co KG" sharedviewport="true">
```

```
<entrypoint id="{E186AD7C-F9B8-45a3-9CA9-BE4C9C50AA08}"
url="http://192.168.0.11/opt/hsrv-gira/startgast.htm"
title="HS/FS RemoteVisu"
description="HS/FS Client für RemoteVisu"
ImageUrl=".\\RemoteVisu.png">
```

```
<category category="More Programs"/>
</entrypoint>
</application>
```


Möchte man mehrere HomeServer einbinden, muss man die beiden IDs (blau eingefärbt) mit einem beliebigen eindeutigen Schlüssel verändern. Bei einem Gerät können die IDs unverändert bleiben.

2.4.2 Install_RemoteVisu

Die Datei Install_RemoteVisu.cmd:

```
%windir%\ehome\RegisterMCEApp.exe /allusers RemoteVisu.mcl
pause
```

Hiermit wird ein Menü-Punkt im Media-Center installiert.

2.4.3 Uninstall_RemoteVisu

Die Datei Uninstall_RemoteVisu.cmd:

```
%windir%\ehome\RegisterMCEApp.exe /u /allusers RemoteVisu.mcl
pause
```

Hiermit wird der Media-Center Menü-Punkt wieder entfernt.

2.4.4 Tastenbelegung

Bei Nutzung der RemoteVisu sind die Tasten der Bediengeräte folgendermaßen belegt:

Maske	Funktion	Taste	Joystick
Werteingabe	0...9	0...9	Hoch/Runter
	C	Links	Links
	Neue Ziffer		Rechts
	Speichern	Zurück/OK	Zurück/OK
	Plus/Minus	Replay	Replay
	Komma	Skip	Hoch/Runter
	Abbrechen	C	C/Abbrechen

Maske	Funktion	Taste	Joystick
Meldungsarchiv	Seite +	Runter	Runter
	Seite -	Haoch	Runter
	Neuester Eintrag	Links	Links
	Ältester Eintrag	Rechts	Rechts
	Schließen	Zurück	Zurück

Maske	Funktion	Taste	Joystick
Datum + Uhrzeit	0...9	0...9	Hoch/Runter
	Navigation	Links/Rechts	Links/Rechts
	Speichern	Zurück/OK	Zurück/OK
	Abbrechen	C	C/Abbrechen

Maske	Funktion	Taste	Joystick
Buddy	Seite +	Runter	Runter
	Seite -	Hoch	Hoch
	Neuester Eintrag	Links	Links
	Ältester Eintrag	Rechts	Rechts
	Schließen	Zurück/C	Zurück/C

Maske	Funktion	Taste	Joystick
Kameraarchiv	Bild vorwärts	Runter	Runter
	Bild zurück	Hoch	Hoch
	Neuestes Bild	Links	Links
	Ältestes Bild	Rechts	Rechts
	Schließen	Zurück/C	Zurück/C

Maske	Funktion	Taste	Joystick
Feiertagskalender	Navigation	Li/Re/Ho/Ru	Li/Re/Ho/Ru
	Auswählen	OK	OK
	Speichern	Zurück	Zurück
	Abbrechen	C/Abbrechen	C/Abbrechen

Maske	Funktion	Taste	Joystick
Urlaubskalender	0...9	0...9	Hoch/Runter
	Navigation	Links/Rechts	Links/Rechts
	De- /Aktivieren	Skip	Skip
	Speichern	Zurück	Zurück
	Abbrechen	C	C/Abbrechen

Maske	Funktion	Taste	Joystick
Universalzeit-schaltuhr (USZU)	Ereignis +	Hoch	Runter
Startseite	Ereignis -	Runter	Runter
	Ereignis editieren	OK	OK
	ZSU Ein/Aus	Skip	Skip
	Neues Ereignis	Rechts	Rechts
	Schließen	Zurück/C	Zurück/C

Maske	Funktion	Taste	Joystick
Universalzeit-schaltuhr (USZU) Editieren	Datum ändern	OK	OK
	Datumstyp ändern	<>	<>
	Zeit ändern	OK	OK
	Zeittyp ändern	<>	<>
	Filter	<>	<>
	Aktion	<>	<>
	Entfernen	Replay	Replay
	Speichern	Zurück	Zurück
	Abbrechen	C	C/Abbrechen

Maske	Funktion	Taste	Joystick
Universalzeit-schaltuhr (USZU)	Markieren	OK	OK
Wochentage	Navigation	Li/Re/Ho/Ru	Li/Re/Ho/Ru
	Zurück	Zurück	Zurück

Maske	Funktion	Taste	Joystick
Universalzeit-schaltuhr (USZU) Einzeltag	0...9	0...9	Hoch/Runter
	Navigation	Links/Rechts	Links/Rechts
	Speichern	Zurück	Zurück
	*	Hoch/Runter	Hoch/Runter

Maske	Funktion	Taste	Joystick
Universalzeit-schaltuhr (USZU) Zeitraum	0...9	0...9	Hoch/Runter
	Navigation	Links/Rechts	Links/Rechts
	Speichern	Zurück	Zurück

Maske	Funktion	Taste	Joystick
Universalzeit-schaltuhr (USZU) Uhrzeit***	0...9	0...9	Hoch/Runter
	Navigation	Links/Rechts	Links/Rechts
	Speichern	Zurück	Zurück

2.5 Sicherheit

Da bei den B-Varianten die Anmeldedaten unverschlüsselt gespeichert werden, empfehlen wir, diese Variante nur für Benutzer, die eine ausschließlich interne Zugriffsberechtigung haben, zu nutzen. Ansonsten kann nicht ausgeschlossen werden, dass sich jemand Zugriff auf diese Datei verschafft und die Daten missbraucht.

Variante A hingegen kann unbegrenzt eingesetzt werden, da in diesem Fall keine Daten in ungeschützten Bereichen gespeichert werden und bei jeder Anmeldung und bei jedem Reconnect mindestens das Passwort abgefragt wird.

2.6 Reconnect und Refresh

Bei einem Abbruch der Verbindung zum HS/FS, z.B. wegen eines Neustarts des HS/FS, wird ein rötlich eingefärbtes Info-Fenster mit der Überschrift "RemoteVisu" und dem Hinweis, dass gerade versucht wird, die abgebrochene Verbindung wieder herzustellen, angezeigt. Dieser Reconnect-Versuch wird in Abständen, die durch die Refreshzeit bestimmt werden, wiederholt.

Im Info-Fenster wird eine Reihe von Sternchen angezeigt, von denen jedes für einen bereits erfolgten Reconnect-Versuch steht.

Sowie die Verbindung wieder hergestellt wurde, verschwindet das Info-Fenster.

Hat man sich mit der in Kapitel "Start der Visu" beschriebenen 'Variante A' eingeloggt, so wird nach Verbindungs-Aufbau wieder die Login-Maske angezeigt.

Bei Benutzung einer der 'B-Varianten' steht man anschließend wieder auf der Seite, auf der man vor Verbindungs-Abbruch aktiv war.

Ausnahme: PopUp-Seiten. Man steht wieder auf der Seite, von der aus die PopUp-Seite aufgerufen wurde.

2.7 Anmeldevarianten

Zur Anmeldung gibt es drei Varianten:

- Anmeldung über Login-Maske
- Daten inkl. Passwort in HTML-Startseite
- Daten ohne Passwort in HTML-Startseite

URL zur Anmeldung:

`http://IP_DES_HS-FS/opt/hsrv-gira/[Startseite]`

Anmeldetyp	Angezeigte Startseite für die Anmeldung	Benutzerdaten eingeben	Passwort eingeben
1	startgast.htm start2.htm / letzte besuchte Seite	Nein	Nein
2	startgast.htm start2.htm / letzte besuchte Seite	Nein	Ja

2.7.1 Anmeldetyp 1

Anmeldung über Login-Maske.

Die Anmeldung erfolgt über die Login-Maske. Nach erfolgreicher Anmeldung erscheint immer die für den Benutzer definierte Startseite.

Siehe auch "Login-Maske, Felder" auf Seite 22.

2.7.2 Anmeldetyp 2

Direkte Anmeldung inklusive Passwort.

Alle nötigen Benutzerdaten werden in der aufzurufenden Startseite vermerkt. Es kann parametrisiert werden, ob nach erfolgreicher Anmeldung die Visu-Startseite oder die zuletzt besuchte Visu-Seite angezeigt werden soll.

2.7.3 Anmeldetyp 3

Direkte Anmeldung ohne Passwort.

Alle nötigen Benutzerdaten, außer dem Passwort, werden in der aufzurufenden Startseite vermerkt. Beim Aufruf der Startseite erscheint eine Passworteingabemaske. Es kann parametrisiert werden, ob nach erfolgreicher Anmeldung die Visu-Startseite oder die zuletzt besuchte Visu-Seite angezeigt werden soll.

2.7.4 Anmeldeverhalten

Der 5. Parameter in startgast.htm, start2.htm.

Dieser Parameter definiert, auf welcher Visu-Seite man nach dem Einloggen landet. Es gibt kein Eingabe-Feld auf der Login-Maske für diesen Parameter. Er muss direkt in der startgast.htm bzw. start2.htm geändert werden.

- 0 = Visu-Startseite
- 1 = zuletzt besuchte Visu-Seite

2.8 Login-Maske, Felder

Die Login-Maske enthält nachfolgend aufgeführte Felder und Schaltknöpfe.

Die Daten werden in der Experten-Software angelegt.

Beispiel aus der Datei startgast.htm: **startClientEx('u1024', 'u1024', 'MCE1680', 'R1', 0);**

2.8.1 Benutzername

Eingabe-Feld, im Beispiel **'u1024'**. Groß-/Kleinschreibung beachten!

Benutzername für die Anmeldung am HomeServer bzw. Facility Server.

Dieser Benutzer bekommt die Startseite in der Visualisierung zugeordnet.

2.8.2 Passwort

Eingabe-Feld, im Beispiel **'u1024'**. Groß-/Kleinschreibung beachten!

Passwort für die Anmeldung am HomeServer bzw. Facility Server.

2.8.3 Design

Eingabe-Feld, im Beispiel **'MCE1680'**.

Kürzel.

Gibt an, welches Design bzw. welche Visu-Startseite angezeigt werden soll. Hat sonst keinen weiteren Einfluss auf die RemoteVisu.

2.8.4 Refresh-Zeit

Eingabe-Feld, im Beispiel **R1**. Kürzel.

Wird über ein Element in der Visu eine Änderung herbeigeführt, beispielsweise ein Licht eingeschaltet, wird in Abständen, die sich jedesmal verdoppeln, ein automatischer Refresh der Seite (der Status des betreffenden Objektes wird ermittelt und auf der Visu angezeigt) durchgeführt. Dies passiert solange, bis eine Zeitspanne vergangen ist, die unter Refreshzeit in der Experten-Software eingetragen wurde.

Beispiel:

Als Refreshzeit sind 5 Minuten (= 300 Sekunden) eingetragen. Dann wird nach 2, 4, 8, 16, 32, 64, 128 und 256 Sekunden ein automatischer Refresh durchgeführt.

2.8.5 Angaben speichern

Check-Box. Wird diese Check-Box aktiviert, werden Benutzername und Passwort sowie alle weiteren Einstellungen als Cookie auf dem Gerät gespeichert

2.8.6 Anmelden

Button. Mit Klick auf diesen Button meldet man sich mit den zuvor gemachten Angaben am Home- bzw. FacilityServer an und startet nach erfolgreichem Anmeldevorgang die Visualisierung.

2.8.7 5. Parameter

In der Datei **startgast.htm** gibt es noch einen weiteren Parameter, der allerdings kein Eingabefeld auf der Login-Maske hat.

2.9 Installierte Dateien

Im Folgenden werden die Details der RemoteVisu beschrieben. Diese Dateien können mit geringen HTML-Kenntnissen für eigene Bedürfnisse (Farben etc.) angepasst werden.

Die installierten Dateien gliedern sich in mehrere Rubriken auf, die jeweils in einem gesonderten Unterverzeichnis zu finden sind.

Rubriken:

- Grafik-Dateien, siehe Kapitel "Grafik-Dateien", Seite 24.
- Javascript-Dateien, siehe Kapitel "Javascript-Dateien", Seite 26.
- HTML-Dateien, siehe Kapitel "HTML-Dateien", Seite 26.

2.10 Grafik-Dateien

Die Grafik-Dateien sind im Unterordner **img** des Ordners **hsrv-gira** abgelegt.

Die Dateien dienen dazu, gewisse Aktionen (z. B. Klicks) zu ermöglichen, zu verhindern oder auch nur anzuzeigen.

Die Dateien werden entsprechend der benötigten Fläche in horizontaler und vertikaler Richtung gedehnt bzw. gestaucht.

2.10.1 ax0.gif

Transparente Fläche, d. h. sie hat keine Farbe und ist somit 100 % durchsichtig.

Diese Datei wird dazu benutzt, über alle als anklickbar definierten Visu-Elemente gelegt zu werden. Sie macht aus den reinen Grafik-Elementen erst bedienbare Schaltflächen.

2.10.2 num_bg.png

Nur teilweise transparente, rot eingefärbte Fläche, d. h. sie ist nicht völlig durchsichtig.

Diese Fläche dient als Markierung der gerade ausgewählten Ziffer bei allen numerischen Eingaben.

2.10.3 mark1.png

Nur teilweise transparente, rot eingefärbte Fläche, d.h. sie ist nicht völlig durchsichtig.

Diese Fläche dient als Markierung des gerade ausgewählten aktiven Elements bei der Navigation.

2.10.4 mark2.png

Nur teilweise transparente, mit einem kleinen Symbol versehene Fläche.

Alternative zu mark1.png. Diese Fläche dient als Markierung des gerade ausgewählten aktiven Elements bei der Navigation.

2.10.5 hide3.png

Halbtransparenter (grauer) Vollbild-Hintergrund, der nach Aufruf einer Systemmaske (z. B. ZSU, Werteingabe ...) unterlegt wird. Damit werden Klicks auf den Hintergrund vermieden.

2.10.6 hide4.png

Halbtransparenter (grauer) Vollbild-Hintergrund, der nach Aufruf einer Visu-PopUp-Seite unterlegt wird. Damit werden Klicks auf den Hintergrund vermieden.

2.10.7 Auswahl der Markierungen

In den Start-Dateien kann festgelegt werden, ob mark1.png oder mark2.png verwendet werden soll.

Vorgehensweise:

- Suchen Sie das "img"-Element mit der ID "xmarkimg2"
- Suchen Sie im "img"-Element das Attribut "src"
- Tragen Sie hinter dem "="-Zeichen einen der folgenden Werte ein:
"img/mark1.png"
"img/mark2.png"
- Achten Sie darauf, dass hinter dem hinteren Anführungszeichen und dem nächsten Zeichen in der Zeile ein Leer-Zeichen steht.
- Speichern Sie die Datei.

2.11 Javascript-Dateien

Die Javascript-Dateien sind im Unterordner **js** des Ordners **hsrv-gira** abgelegt.

Die Dateien dienen dazu, den HTML-Dateien sozusagen Leben einzuhauchen. Diese Dateien enthalten den Programm-Code, der z.B. aus einem gezeichneten Button, bzw. der transparenten Fläche, die über ihm liegt, einen tatsächlich auf Klick reagierenden Button macht.

Die aktuell verwendeten Dateien heißen **ajax.js** und **keys.js**.

2.12 HTML-Dateien

Die HTML-Dateien sind im Unterordner **tpl** des Ordners **hsrv-gira** abgelegt.

Diese Dateien definieren das Aussehen der vordefinierten Visu-Masken. Damit kann der Systemintegrator eigene Anpassungen am Masken-Design vornehmen.



Hinweis: Verwenden der Universalzeitschaltuhr.

Die Wochen-Zeitschaltuhr ist nicht Umfang der RemoteVisu.



Hinweis: Geänderte Eingabemöglichkeit.

Die Masken Diagramm und Kamera werden in der RemoteVisu nicht (mehr) benötigt, da über die Einbettung in die Visu-Fläche das Gleiche und noch mehr in größerer Variationsbreite erreicht werden kann.



Hinweis: Geänderte Eingabemöglichkeit.

Einige Masken der Universal-Zeitschaltuhr werden in der RemoteVisu nicht mehr benötigt, da sich das Handling gegenüber der Standard-Darstellung geändert hat. Die Funktionalität ist dennoch in vollem Umfang erhalten geblieben.

2.13 Login-Masken

Die beiden hier genannten Dateien werden abhängig von der verwendeten Startseite vom Gerät aufgerufen.

Login-Maske 1 (Alle Angaben): .HTM-Datei = pop_login1.htm

Login-Maske 2 (Nur Passwort): .HTM-Datei = pop_login2.htm

Die aufgeführten Masken sind Einzel-Masken und benötigen daher nur jeweils eine .HTM-Datei.

Gira
Giersiepen GmbH & Co. KG
Elektro-Installations-
Systeme

Industriegebiet Mermbach
Dahlienstraße
42477 Radevormwald

Postfach 12 20
42461 Radevormwald

Deutschland

Tel +49(0)21 95 - 602-0
Fax +49(0)21 95 - 602 -339

www.gira.de
info@gira.de

GIRA