



System 106 Μονάδα θυροτηλεφώνου

5565 ...

Γενικές υποδείξεις ασφαλείας

Η τοποθέτηση και η συναρμολόγηση ηλεκτρικών συσκευών πρέπει να γίνεται μόνο από ηλεκτρολόγους!

Αυτό το εγχειρίδιο αποτελεί μέρος του προϊόντος και πρέπει να παραμένει στον τελικό πελάτη.

- Απαραίτητα παρελκόμενα**
- Συσκευή ελέγχου ήχου (κωδικός 1287 00).
 - Μονάδα διαμερίσματος Gira.
 - System 106 Επιτοίχιο περίβλημα 1- έως 5-πλό (κωδικός 5501 ..., 5502 ..., 5503 ..., 5504 ..., 5505 ...).

- Παρελκόμενα**
- System 106 Κάμερα (κωδικός 5561 00).
 - Συσκευή ελέγχου εικόνας (κωδικός 1288 00) κατά τη χρήση της κάμερας.
 - System 106 Μονάδα πλήκτρων κλήσης 1-4πλή (κωδικός 5531 9..., 5532 9..., 5533 9..., 5534 9..).
 - Τροφοδοσία τάσης για θυροτηλέφωνο DC 24 V 300 mA (κωδικός 1296 00) για πρόσθετη τροφοδοσία τάσης (ZV)
 - Πλήκτρο έναρξης χρήσης για μονάδα πλήκτρων κλήσης (κωδικός 5539 00)

Περιγραφή συσκευής

Η συμπαγής μονάδα θυροτηλεφώνου συνδυάζει τις λειτουργίες της μονάδας ομιλίας και μιας απλής μονάδας πλήκτρων κλήσης Η μονάδα υλοποιεί τη λειτουργία ομιλίας καθώς και την τροφοδοσία τάσης όλων των μονάδων που έχουν συνδεθεί στη μονάδα ομιλίας. Ακόμη η μονάδα θυροτηλεφώνου ενεργοποιεί και απενεργοποιεί τον εσωτερικό φωτισμό του πλήκτρου κλήσης ανάλογα με τη φωτεινότητα του περιβάλλοντος.

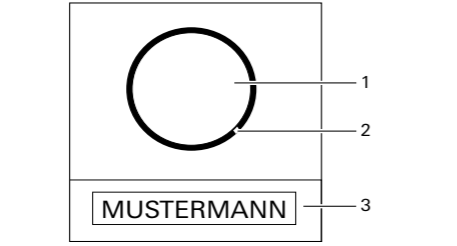
Περιεχόμενα συσκευασίας

1 x Μονάδα θυροτηλεφώνου System 106
1 x Εγχειρίδιο χρήσης
1 x Εργαλείο για ετικέτα

Ελέγξτε εάν το περιεχόμενο της συσκευασίας είναι πλήρες και άθικτο. Σε περίπτωση παραπόνων βλ. "Εγγύηση".

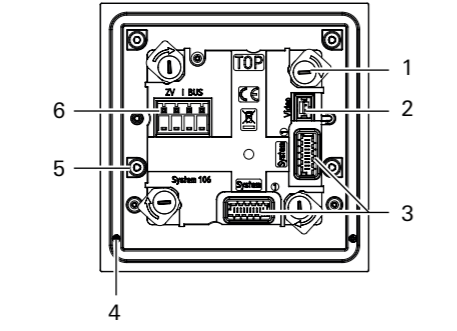
Περιγραφή συσκευής

Μπροστινή όψη



- Άνοιγμα μικροφώνου και ηχείου
- LED κατάσταση
- Πλήκτρο κλήσης με ετικέτα ονόματος

Πίσω όψη



- Στρεπτή ασφάλεια (4 x)
- Υποδοχή σύνδεσης: Καλώδιο εικόνας
- Υποδοχές σύνδεσης (2 x): Καλώδιο συστήματος
- Στηρίγματα (2 x): Πλήκτρο κλήσης
- Στηρίγματα (4 x): Πρόσοψη μονάδας
- Κουμπωτή κλέμα: Τροφοδοσία τάσης και πρόσθετη τροφοδοσία

Τοποθέτηση μονάδας

- Τοποθέτηση μονάδας**

Στις οδηγίες τοποθέτησης του επιτοίχιου περιβλήματος System 106 1- έως 5-πλο θα βρείτε τα παρακάτω βήματα εργασίας:

 - Ασφαλίστε τη μονάδα στη βάση λειτουργίας.
 - Συνδέστε το καλώδιο σύνδεσης.
 - Τοποθετήστε τις αντιστάσεις τερματισμού.

Τερματική αντίσταση

Από διπλο επιτοίχο περίβλημα και πάνω παρέχονται δύο τερματικές αντιστάσεις. Οι τερματικές αντιστάσεις συνδέονται πάντα στην πρώτη και στην τελευταία μονάδα στο καλώδιο συστήματος.

- Θέση τοποθέτησης του ακροδέκτη**

Προσέξτε τη σωστή θέση τοποθέτησης (στριμμένη) του ακροδέκτη (βλ. οδηγίες χρήσης για επιτοίχια κουτιά 1 έως 5 θέσεων).

- Δεν πρέπει να υπάρχουν γέφυρες μεταξύ BUS και ZV**

Δεν πρέπει να τοποθετούνται γέφυρες μεταξύ BUS και ZV στη μονάδα.

Η μονάδα αναγνωρίζει αυτόματα εάν είναι συνδεδεμένη μια πρόσθετη ηλεκτρική τροφοδοσία (ZV).

Έναρξη χρήσης της μονάδας

Η μονάδα θυροτηλεφώνου τίθεται σε λειτουργία μέσω της συσκευής ελέγχου (βλ. "Εγχειρίδιο τοποθέτησης και χειρισμού της συσκευής ελέγχου").

Για μια επιτυχημένη έναρξη χρήσης όλες οι άλλες συσκευές (μονάδες System 106, μονάδες διαμερίσματος, συσκευή ελέγχου εικόνας κατά τη χρήση κάμερας κλπ.) πρέπει **προηγούμενα** να έχουν τοποθετηθεί.

Ρύθμιση μονάδας

Αντιστοίχιση πλήκτρου κλήσης

- Σειρά εκμάθησης**

Πρέπει πάντα πρώτα να γίνεται εκμάθηση των ενεργειών ενεργοποίησης και μετά να γίνει εκμάθηση των πλήκτρων κλήσης.
- Οπτικό και ακουστικό μήνυμα κατάστασης μέσω ανοίγματος ομιλίας**

Για τη διάρκεια της ενεργούς λειτουργίας προγραμματισμού η LED στο άνοιγμα μεγαφώνου δίνει τα παρακάτω οπτικά και ακουστικά μηνύματα απόκρισης:

- Ξεκίνησε η λειτουργία προγραμματισμού: Η LED αναβοσβήνει πορτοκαλί.
- Προγραμματισμός μέσω του πλήκτρου κλήσης: Κάθε 3 δευτερόλεπτα ακούγεται ένας σύντομος ήχος επιβεβαίωσης και η LED ανάβει για λίγο πράσινη.
- Ο προγραμματισμός τερματίστηκε: ακούγεται ένας μακρύς ήχος επιβεβαίωσης και η LED ανάβει πράσινη.
- Η λειτουργία προγραμματισμού ολοκληρώθηκε: Η LED σβήνει.

- Συσκευή ελέγχου:** Ξεκινήστε τη λειτουργία προγραμματισμού πατώντας το πλήκτο "Systemprog." για 3 δευτερόλεπτα μέχρι που η LED (πορτοκαλί) να αναβοσβήνει.
- Μονάδα θυροτηλεφώνου:** Πατήστε το πλήκτρο κλήσης. Μετά από 3 δευτερόλεπτα ακούγεται ένας σύντομος ήχος επιβεβαίωσης: Αφήστε το πλήκτρο κλήσης. Κατόπιν ακούγεται ένας μακρύς ήχος επιβεβαίωσης: Η αντιστοίχιση μπορεί να γίνει.
- Μονάδα διαμερίσματος:** 🔔 Πιέστε το πλήκτρο για 3 δευτερόλεπτα. Μόλις ακουστεί ο πρώτος σύντομος ήχος επιβεβαίωσης, 🔔 αφήστε το πλήκτρο. Κατόπιν ακούγεται ένας μακρύς ήχος επιβεβαίωσης. Το πλήκτρο κλήσης αντιστοιχεί πλέον στη μονάδα διαμερίσματος.
- Συσκευή ελέγχου:** Τερματίστε τη λειτουργία προγραμματισμού πατώντας το πλήκτο "Systemprog." μέχρι που η LED να σβήσει.

Ρύθμιση έντασης ήχου ομιλίας

- Συσκευή ελέγχου:** Ξεκινήστε τη λειτουργία προγραμματισμού πατώντας το πλήκτο "Systemprog." για 3 δευτερόλεπτα μέχρι που η LED (πορτοκαλί) να αναβοσβήνει.
- Μονάδα θυροτηλεφώνου:** Πατήστε για λίγο το ήδη αντιστοιχισμένο πλήκτρο κλήσης.
- Μονάδα διαμερίσματος:** Απαντήστε την κλήση και ξεκινήστε τη συνομιλία.
- Μονάδα θυροτηλεφώνου:** Πατήστε για λίγο πάλι το πλήκτρο κλήσης. **Ρύθμιση έντασης ήχου:** Με το πάτημα του πλήκτρου κατά τη συνομιλία ρυθμίζεται η ένταση ήχου (συνολικά υπάρχουν

- πέντε βαθμίδες έντασης ήχου, προρυθμισμένη είναι η **βαθμίδα 4**). Με κάθε πάτημα του πλήκτρου κλήσης ρυθμίζεται η αμέσως μεγαλύτερη ένταση ήχου. (Μετά την πιο υψηλή βαθμίδα έντασης ρυθμίζεται η πιο χαμηλή ένταση ήχου).
- Μονάδα διαμερίσματος:** Τερματίστε τη σύνδεση ομιλίας. Η βαθμίδα έντασης ήχου που ρυθμίστηκε τελευταία, αποθηκεύεται στη μπουτονιέρα.
 - Συσκευή ελέγχου:** Τερματίστε τη λειτουργία προγραμματισμού πατώντας το πλήκτο "Systemprog." μέχρι που η LED να σβήσει.

Απενεργοποίηση ή ενεργοποίηση της ακουστικής επιβεβαίωσης των πλήκτρων κλήσης

Εργοστασιακά η ακουστική επιβεβαίωση των πλήκτρων κλήσης είναι απενεργοποιημένη και ενεργοποιείται αυτόματα κατά την αντιστοίχιση των πλήκτρων κλήσης.

- Συσκευή ελέγχου:** Ξεκινήστε τη λειτουργία προγραμματισμού πατώντας το πλήκτο "Systemprog." για 3 δευτερόλεπτα μέχρι που η LED (πορτοκαλί) να αναβοσβήνει.
- Μονάδα θυροτηλεφώνου:** Κρατήστε πατημένο το πλήκτρο κλήσης για 6 δευτερόλεπτα. Μετά τον δεύτερο σύντομο ήχο επιβεβαίωσης (= 6 δευτ/πτα) αφήστε το πλήκτρο κλήσης. Στη συνέχεια ακούγεται ένας μακρύς ήχος επιβεβαίωσης και η ακουστική επιβεβαίωση του πλήκτρου κλήσης έχει απενεργοποιηθεί.
- Συσκευή ελέγχου:** Τερματίστε τη λειτουργία προγραμματισμού πατώντας το πλήκτο "Systemprog." μέχρι που η LED να σβήσει.

Νέα ενεργοποίηση: Επαναλάβετε τα βήματα 1 έως 3.

Απενεργοποίηση ή ενεργοποίηση εσωτερικού φωτισμού του πλήκτρου

- Αυτόματος εσωτερικός φωτισμός**

Όταν ο εσωτερικός φωτισμός είναι ενεργοποιημένος, τότε ενεργοποιείται και απενεργοποιείται αυτόματα ανάλογα με τη φωτεινότητα περιβάλλοντος. Εργοστασιακά ο εσωτερικός φωτισμός είναι πάντα ενεργοποιημένος.

- Συσκευή ελέγχου:** Ξεκινήστε τη λειτουργία προγραμματισμού πατώντας το πλήκτο "Systemprog." για 3 δευτερόλεπτα μέχρι που η LED (πορτοκαλί) να αναβοσβήνει.
- Μονάδα θυροτηλεφώνου:** Κρατήστε το πλήκτρο κλήσης πατημένο για 12 δευτ/πτα. Μετά τον τέταρτο σύντομο ήχο επιβεβαίωσης (= 12 δευτ/πτα) αφήστε το πλήκτρο κλήσης. Κατόπιν ακούγεται ένας μακρύς ήχος επιβεβαίωσης. Ο εσωτερικός φωτισμός έχει τελείως απενεργοποιηθεί.
- Συσκευή ελέγχου:** Τερματίστε τη λειτουργία προγραμματισμού πατώντας το πλήκτο "Systemprog." μέχρι που η LED να σβήσει.

Επανενεργοποίηση εσωτερικού φωτισμού: Επαναλάβετε τα βήματα 1 έως 3.

LED κατάστασης

LED	Ερμηνεία
Αναβοσβήνει πορτοκαλί	Λειτουργία προγραμματισμού ενεργή
Ανάβει μόνιμα κόκκινη	Διακοπή ZV, βραχυκύκλωμα ή ελλiptής τάση διαύλου συστήματος ή τάση ZV > 30 V
Αναβοσβήνει για λίγο πράσινη	Επιβεβαίωση πατήματος πλήκτρου

Χειρισμός μονάδας

Κλήση θύρας

- Για να ενεργοποιήσετε στην αντίστοιχη μονάδα διαμερίσματος έναν ήχο κλήσης πατήστε το πλήκτρο κλήσης.

Ενεργοποίηση φωτός (χρειάζεται ενεργοποιητής)

- Για να ενεργοποιήσετε το φως ή έναν άλλο καταναλωτή που έχει συνδεθεί στον ενεργοποιητή πατήστε το πλήκτρο κλήσης.

Λειτουργίες διαγραφής

Διαγραφή ακουστικής επιβεβαίωσης πλήκτρων κλήσης

Η ακουστική επιβεβαίωση πλήκτρων κλήσης μπορεί να αναρθεθεί εντελώς. Επιπλέον η λειτουργία του πλήκτρου κλήσης τροποποιείται σε χρήσεις μεταγωγής.

- Συσκευή ελέγχου:** Ξεκινήστε τη λειτουργία προγραμματισμού πατώντας το πλήκτο "Systemprog." για 3 δευτερόλεπτα μέχρι που η LED (πορτοκαλί) να αναβοσβήνει.
- Μονάδα θυροτηλεφώνου:** Κρατήστε το πλήκτρο κλήσης πατημένο για 15 δευτ/πτα. Μετά τον πέμπτο σύντομο ήχο επιβεβαίωσης (= 15 δευτ/πτα) αφήστε το πλήκτρο κλήσης. Στη συνέχεια ακούγεται ένας μακρύς ήχος επιβεβαίωσης και η ακουστική επιβεβαίωση του πλήκτρου κλήσης έχει απενεργοποιηθεί.
- Συσκευή ελέγχου:** Τερματίστε τη λειτουργία προγραμματισμού πατώντας για λίγο το πλήκτο "Systemprog." μέχρι που η LED να σβήσει.

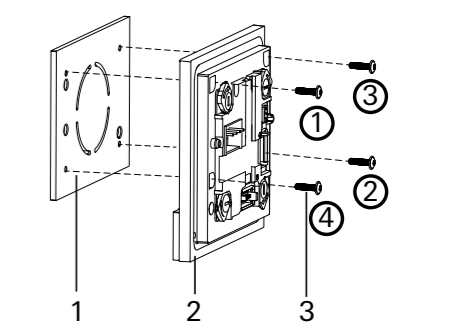
Διαγράψτε, αν χρειάζεται, λανθασμένες ή περιττές αντιστοιχίσεις πλήκτρων κλήσης μέσω των μονάδων διαμερίσματος. Για νέα ενεργοποίηση της ακουστικής επιβεβαίωσης πλήκτρου το πλήκτρο κλήσης της μονάδας πρέπει να αντιστοιχιστεί εκ νέου.

Διαγραφή όλων των αντιστοιχίσεων

- Συσκευή ελέγχου:** Ξεκινήστε τη λειτουργία προγραμματισμού πατώντας το πλήκτο "Systemprog." για 3 δευτερόλεπτα μέχρι που η LED (πορτοκαλί) να αναβοσβήνει.
- Μονάδα θυροτηλεφώνου:** Κρατήστε το πλήκτρο κλήσης πατημένο για 18 δευτ/πτα. Μετά από πέντε σύντομους + ένα μακρύ ήχο επιβεβαίωσης (= 18 δευτ/πτα) διαγράφονται οι αντιστοιχίσεις όλων των πλήκτρων κλήσης.
- Συσκευή ελέγχου:** Τερματίστε τη λειτουργία προγραμματισμού πατώντας για λίγο το πλήκτο "Systemprog." μέχρι που η LED να σβήσει.

Αντικατάσταση πρόσοψης μονάδας

- Ανοίξτε το περίβλημα και αφαιρέστε τη λειτουργική βάση.
- Απασφαλίστε τη μονάδα θυροτηλεφώνου και αφαιρέστε την από τη λειτουργική βάση.
- Λύστε τις βίδες στερέωσης και αφαιρέστε την πρόσοψη της συσκευής μαζί με τα στεγανοποιητικά παρεμβύσματα.



- Πρόσοψη μονάδας
- Μονάδα θυροτηλεφώνου System 106
- Βίδες στερέωσης (4 x)

- ΤΠιέστε το περίβλημα της μονάδας προς το μπροστινό μέρος της μονάδας.
- Σφιξτε τις 4 βίδες με ροπή 0,75 Nm. Κατά τη σύσφιξη, ακολουθήστε τη σειρά 1 - 4, βλ. εικόνα.

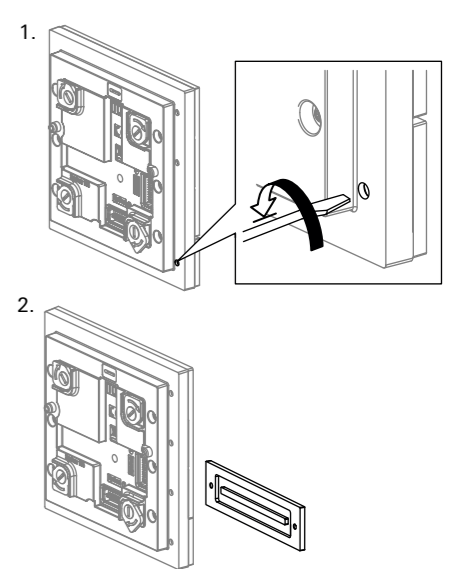
Αντικατάσταση του πλήκτρου θέσης σε λειτουργί

Ισχύει μόνο για μονάδα μπουτονιέρας εισόδου με πλήκτρο θέσης σε λειτουργία: Το πλήκτρο θέσης σε λειτουργία πρέπει να αντικατασταθεί με το πλήκτρο κλήσης που μπορεί να περιγραφεί ξεχωριστά.

- Πλήκτρο κλήσης με ετικέτα**

Πλήκτρα κλήσης με ξεχωριστή ετικέτα διατίθενται μέσω του τμήματος σέρβις της Gira (www.beschriftung.gira.de).

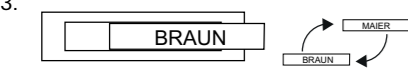
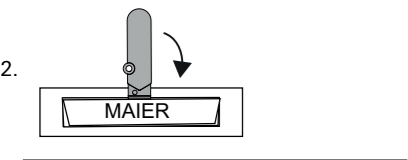
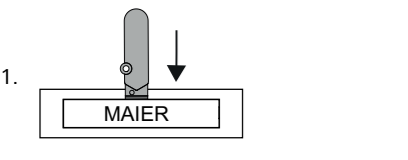
- Ανοίξτε το περίβλημα και βγάλτε τη λειτουργική βάση.
- Απασφαλίστε τη μονάδα και αφαιρέστε την από τη λειτουργική βάση.
- Ξεβιδώστε τις βίδες με κατασβίδι (πλάτος λεπίδας 0,4 x 2,5 mm) και αφαιρέστε το πλήκτρο θέσης σε λειτουργία προς τα εμπρός.



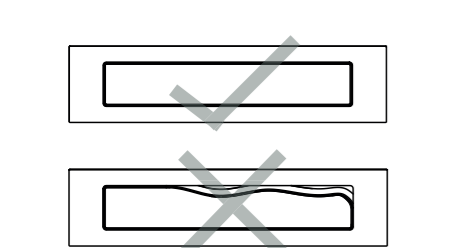
- Τοποθετήστε καινούργιο πλήκτρο κλήσης και βιδώστε το (ροπή σύσφιξης 0,3 Nm).
- Τοποθετήστε πάλι τη μονάδα με την αντίστροφη σειρά.

Αντικατάσταση ετικέτας

Η ετικέτα που είναι κάτω από το διαφανές παράθυρο μπορεί να αντικατασταθεί με ένα οποιοδήποτε εργαλείο χωρίς να πρέπει να αποσυναρμολογηθεί το πλήκτρο κλήσης.
ΠΡΟΣΟΧΗ: Γυάλινο παράθυρο!



Πριν τοποθετήσετε την πινακίδα και το παράθυρο, βεβαιωθείτε ότι το στεγανοποιητικό παρέμβυσμα είναι σωστά τοποθετημένο. Εάν χρειάζεται, πιέστε το στεγανοποιητικό παρέμβυσμα στη σωστή θέση.



Ετικέτες ονόματος

Κατάλληλα διαμορφωμένες ετικέτες ονόματος μπορείτε να αποκτήσετε από το τμήμα σέρβις της Gira (www.beschriftung.gira.de).

Τεχνικά χαρακτηριστικά

Παροχή τάσης:	μέσω συσκευής ελέγχου ή μέσω ZV (DC 24 V 300 mA)
Κατανάλωση ισχύος	
Σύνδεση ομιλίας:	περίπου 1,0 W
Λειτουργία Standby:	200 mW
Συνδέσεις:	1 x Δίαυλος 2 καλωδίων 1 x ZV 2 x Σύστημα 1 x Εικόνα
Θερμοκρασία περιβάλλοντος:	-25 °C έως +70 °C
Βαθμός προστασίας:	IP54
Διαστάσεις (Π x Υ):	106,5 x 106,5 mm

Εγγύηση

Η εγγύηση παρέχεται μέσω του εξειδικευμένου εμπόρου στα πλαίσια των νομικών διατάξεων.

Αποστέλλετε τις ελαττωματικές συσκευές στον αρμόδιο πωλητή (ειδικό κατάστημα/ εταιρεία εγκατάστασης/κατάστημα ηλεκτρικών ειδών) με μια περιγραφή της βλάβης, απαλλαγμένες από ταχυδρομικά τέλη.

Αυτοί θα προωθήσουν τις συσκευές στο Gira Service Center.

Gira

Gira
Giersiepen GmbH & Co KG
Elektro-Installations-Systeme
P.O. Box 1220
42461 Radevormwald
Τηλ. +49 2195 602 - 0
Φαξ +49 2195 602 - 191
info@gira.de
www.gira.de