

## Bruksanvisning

Tastensor 4.95 Komfort, enkelt  
**Best.-nr. 5001 ..**

Tastensor 4.95 Komfort, dobbelt  
**Best.-nr. 5002 ..**

Tastensor 4.95 Komfort, 4-dobbelt  
**Best.-nr. 5004 ..**



## Innholdsfortegnelse

<b>1</b>	<b>Sikkerhetsinformasjon .....</b>	<b>3</b>
<b>2</b>	<b>Apparatets oppbygning.....</b>	<b>4</b>
<b>3</b>	<b>Systeminformasjon .....</b>	<b>5</b>
<b>4</b>	<b>Forskriftsmessig bruk .....</b>	<b>5</b>
<b>5</b>	<b>Produktegenskaper .....</b>	<b>6</b>
<b>6</b>	<b>Betjening.....</b>	<b>7</b>
6.1	Eksempler på drift i enkelte standardapplikasjoner .....	7
<b>7</b>	<b>Informasjon for autoriserte elektrikere .....</b>	<b>8</b>
7.1	Montering og elektrisk tilkobling .....	8
7.2	Igangsetting .....	10
7.2.1	Safe-State-modus .....	11
7.2.2	Master-omstart .....	12
7.3	Montere vippestastene .....	13
7.4	Demontering igangsetting-vippestast .....	14
7.5	Demontering vippestaster .....	15
<b>8</b>	<b>Tekniske data .....</b>	<b>16</b>
<b>9</b>	<b>Tilbehør .....</b>	<b>17</b>
<b>10</b>	<b>Garanti.....</b>	<b>17</b>

## 1 Sikkerhetsinformasjon



Montering og tilkobling av elektriske apparater må kun gjennomføres av elektrikere.

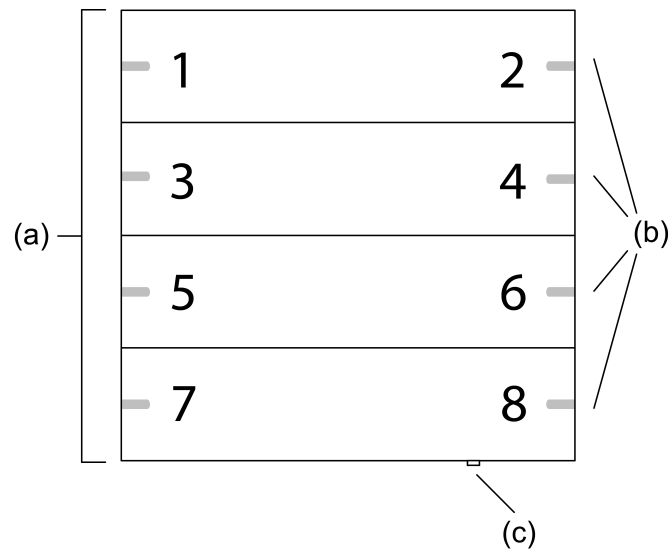
Fare for alvorlige personskader, brann og materielle skader. Les driftshåndboken, og følg den.

Fare for elektrisk støt. Ved installasjon og legging av ledninger må forskriftene og normene som gjelder for SELV-strømkretser følges.

Denne anvisningen er en del av produktet og skal være hos kunden.

## 2 Apparatets oppbygning

Sett forfra

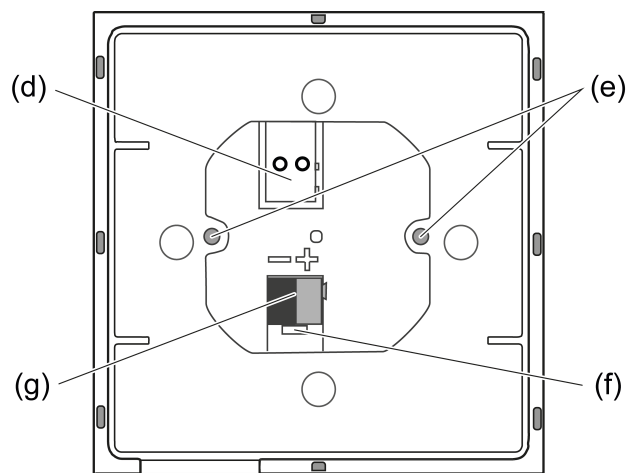


Bilde 1: Apparatets oppbygning 4 delt

- (a) Vippetaster
- (b) Status-LED
- (c) Tilleggtast
- 1...8 Plassering av taster og status-LED

**i** Tilleggtasten (c) fungerer fra og med maskinvare-versjon I01.

Sett bakfra



Bilde 2: Apparatets oppbygning - bakside

- (d) Tilkobling for ekstern føler
- (e) Låseskruer
- (f) Åpning for levering av tilkoblingsklemme KNX med skrutrekker
- (g) Tilkoblingsklemme KNX

### 3 Systeminformasjon

Dette apparatet er et produkt i KNX-systemet og overholder KNX-retningslinjene. Man forutsetter at brukeren har detaljerte fagkunnskaper for forståelse av apparatets funksjon etter deltakelse på KNX-kurs.

Apparatets funksjon er programvareavhengig. Detaljerte informasjoner angående programvareversjoner og respektive funksjonsomfang og programvaren selv finner du i produsentens produktdatabase.

Apparatet kan oppdateres. Fastvareoppdateringer kan enkelt gjøres med Gira ETS Service-appen (ekstra programvare).

Apparatet er KNX Data Secure kompatibelt. KNX Data Secure gir beskyttelse mot manipulering innen bygningsautomatisering, og kan konfigureres i ETS-prosjektet. Det forutsettes at brukeren har detaljert fagkunnskap. For sikker igangsetting trenger man et apparatsertifikat som er festet på apparatet. I løpet av monteringen skal apparatsertifikatet fjernes fra apparatet og oppbevares på et trygt sted.

Planlegging, installasjon og igangsetting av apparatet skjer ved hjelp av ETS fra versjon 5.7.7.

### 4 Forskriftsmessig bruk

- Betjening av forbrukere, f.eks. lys av/på, dimmer og fargetemperaturstyring, fargestyring og lysstyrke, skygger opp/ned, 1 byte-verdier, 2 byte-verdier, 3 byte-verdier og 6 byte-verdier, lysstyrkeverdier, temperatur, fargetemperaturverdier, avspilling og lagring av lysscener som sceneutvidelse
- Avspilling og lagring av apparatinterne lysscener
- Måling av romtemperaturen
- Måling av romfuktighet
- Visning av en alarm
- Bruk som orienteringsbelysning
- Montering i apparatboks med dimensjoner iht. DIN 49073

## 5     **Produktegenskaper**

- Tastsensor-funksjoner kobling, dimmer, skygger, verdigiver, sceneforlengelse, 2-kanals drift og regulatorforlengelse justerbar
- Kontrollutvidelse med omstilling av driftsmodus, bytte av tvungen driftsmodus, tilstedeværelsesfunksjon og setpoint shift
- Status-LED - valgfri rød, grønn, blå, gul, cyan, oransje, fiolett, hvit - kan stilles inn per tastetrykk
- LED funksjoner orienteringsbelysning, alarmmelding og nattens tilbakeslag kan justeres separat
- Lysstyrken til LED kan stilles inn og kobles om ved drift
- Sperre eller funksjonsomkobling av alle eller enkelte tastefunksjoner mulig med sperrefunksjon
- Scenestyling fra til og med 8 scener med 8 sceneutganger hver
- Temperaturmålinger valgfritt med apparatets interne sensor, sonde kablet til tilkoblingsklemmen og ekstern sensor tilkoblet via kommunikasjonsobjekt
- Måling av romfuktighet med apparatets interne fuktighetssensor
- Integreert busstilkobler

## 6 Betjening

Avhengig av programmeringen kan en vippestast ha inntil to funksjoner. Betjeningen skjer ved å trykke kort eller lenge på tasten og avhenger av den aktuelle prosjekterte funksjonen.

### 6.1 Eksempler på drift i enkelte standardapplikasjoner

- Kobling: Trykk kort på tasten.
- Dimmer: Hold tasten inne. Dimmingen stopper når tasten slippes.
- Skygging opp/ned: Hold tasten inne.
- Stopping eller justering av skygging: Trykk kort på tasten.
- Innstilling av verdi, f.eks. nominell lysstyrke eller temperatur: Trykk kort på tasten.
- Henting av scene: Trykk kort på tasten.
- Lagring av scene: Hold tasten inne.
- Gjennomfør kanal 1: Trykk kort på tasten.
- Gjennomfør kanal 2: Hold tasten inne.
- Betjene reguleringsforlengelse: Trykk kort på tasten.

## 7 Informasjon for autoriserte elektrikere

### 7.1 Montering og elektrisk tilkobling

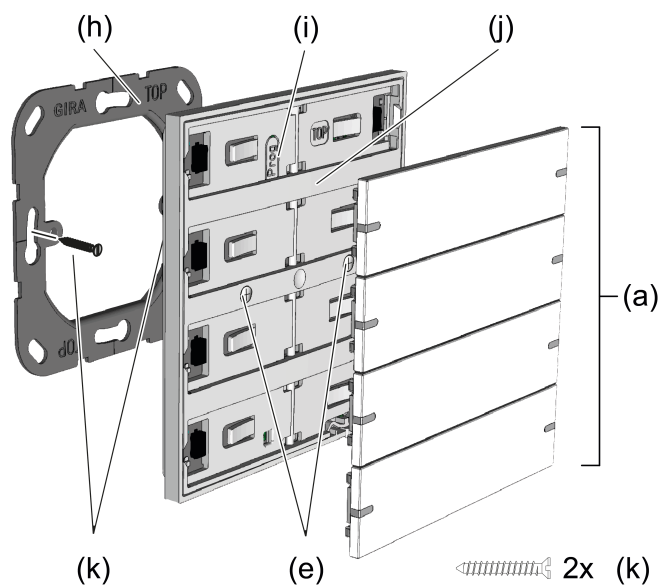


#### FARE!

Berøring av spenningsførende deler gir elektrisk støt.

Elektrisk støt kan medføre død.

Dekk til spenningsførende deler i monteringsområdet.



Bilde 3: Montere apparatet

- (a) Vippetaster
- (e) Låseskruer
- (h) Låsering
- (i) Programmeringstast
- (j) Tastsensor
- (k) Stikkkontaktskruer

#### Montere og koble til apparatet (se bildet 3)

- i** Apparatet skal plasseres i en lufttett apparatboks. Ellers kan målinger av temperatur og fuktighet bli påvirket negativt av trekk.

Ved Secure-drift (forutsetninger):

- Sikker igangsetting er aktivert i ETS.
- Enhetssertifikat skrevet inn / skannet eller lagt til i ETS-prosjektet. Det anbefales å bruke et høyoppløselig kamera til å skanne QR-koden.
- Dokumenter alle passord og oppbevar dem på et trygt sted.
- Montér låseringen (h) i riktig posisjon på en apparatboks.



- i** Vær obs på merkingen **TOP** = opp.
- i** Bruk de vedlagte stikkkontaktskruene (k).
  - Trekk av igangsetting-vippetast fra tastsensor.
- i** Tastsensoren leveres med igangsetting-vippetaster. Vippebryteren som er egnet for tastsensoren, må bestilles separat (se tilbehør).
  - Koble tastsensor (j) med KNX tilkoblingsklemme til KNX (g) (rød = +, svart = -).
  - Valgfri: Koble den eksterne sensoren (se tilbehør) på tilkoblingen (d). Tilsvarende tilkoblingsklemme er vedlagt den eksterne sensoren.
  - Ved secure-drift: Apparatsertifikatet fjernes fra apparatet og oppbevares på et trygt sted.
  - Sett på tastsensoren (j) på låseringen (h).
  - Skru tastsensoren (j) med den integrerte festeskruen (e) på låseringen. Tiltrekkingsmoment maks. 0,8 Nm.
  - Valgfritt: Dekk festeskruene (e) med klistremerkene som følger med vippesettet (bare for apparatvariantene 2gang og 4gang).  
Tastsensor kan tas i bruk.
- i** Programmere fysisk adresse for montering av vippetaster.
  - Lås vippetastene (a).  
Apparatet er klart til drift.

## 7.2 Igangsetting

### Programmer fysisk adresse og applikasjonsprogram

**i** Prosjektering og igangsetting med ETS fra versjon 5.7.7.

Programmeringstasten (i) befinner seg under den øverste vippetasten.

Forutsetning: Apparatet er tilkoblet og klart til bruk.

Den øverste vippetasten er demontert.

- Aktivering av programmeringsmodus: Trykk programmeringstast (i). Status-LED 1 og 2 blinker rødt. Programmeringsmodus er aktivert.
- Programmer fysisk adresse. Status-LED 1 og 2 går tilbake til tidligere tilstand. Fysisk adresse er programmert.
- Programmer applikasjonsprogrammet.

**i** Mens applikasjonsprogrammet blir programmert, blir alle status-LED-er slått av. Så snart programmeringsprosessen er fullført, utfører status-LED-ene sin parametriserte funksjon.

**i** Når applikasjonsprogrammet er utladet, er alle status-LED-ene hvite når busspanningen er tilkoblet. Hvert tastetrykk forårsaker bytte av lysende farge på den tilhørende status-LED (hvit → rød → grønn → blå → gul → cyan → oransje → fiolett → hvit → ...).

## 7.2.1 Safe-State-modus

Safe-State-modusen stopper utførelsen av det lastede applikasjonsprogrammet.

Hvis apparatet for eksempel ikke fungerer som den skal på grunn av feil prosjektering eller igangsetting, kan kjøringen av det nedlastede applikasjonsprogrammet stoppes ved å aktivere Safe-State-modus. I Safe-State-modus forholder apparatet seg passiv fordi applikasjonsprogrammet ikke kjøres (kjøringstilstand: avsluttet).

- i** Bare systemprogramvaren til apparatet fortsetter å fungere. ETS-diagnosefunksjoner og programmering av apparatet er ikke mulig.

### Aktivere Safe-State-modus

- Koble ut spenningen.
- Trykk på programmeringstasten, og hold den.
- Koble inn spenningen.

Safe-State-modus er aktivert. Programmerings-LED-en blinker langsomt (ca. 1 Hz).

- i** Ikke slipp programmeringstasten før programmerings-LED-en begynner å blinke.

### Deaktivere Safe-State-modus

- Koble ut spenningen eller utfør ETS-programmeringsprosedyren.

## 7.2.2 Master-omstart

Master-omstart tilbakestiller apparatet til grunninnstillingene (fysisk adresse 15.15.255, fastvaren blir værende). Apparatet må deretter igangsettes på nytt med ETS.

- i** Ved Secure-drift: En Master-omstart deaktiverer apparatsikkerheten. Apparatet kan deretter med apparatsertifikatet igangsettes på nytt.
- i** Med ETS Service-appen kan apparatet tilbakestilles til fabrikkinnstillinger. Denne funksjoner bruker fastvaren i apparatet som var aktiv ved levering (leveringstilstand). Ved å tilbakestille apparatet til fabrikkinnstillingene mister enheten den fysiske adressen og konfigurasjonen.

Hvis apparatet for eksempel ikke fungerer som den skal på grunn av feil prosjektering eller igangsetting, kan det lastede applikasjonsprogrammet slettes fra apparatet ved å foreta en Master-omstart. Master-omstart vil tilbakestille apparatet til tilstanden ved levering. Deretter kan apparatet igangsettes på nytt med programmering av fysisk adresse og applikasjonsprogram.

### Utføre Master-omstart

Forutsetning: Safe-State-modus er aktivert.

- Trykk på programmeringstasten og hold den trykket > 5 sekunder til programmerings-LED-en blinker raskt.
- Slipp programmeringstasten.

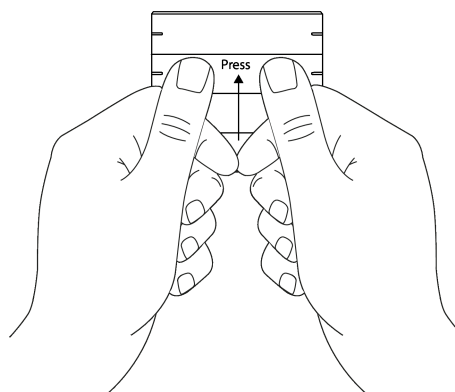
Apparatet foretar en Master-omstart. Programmerings-LED-en er slått på.

Apparatet startes på ny og befinner seg i leveringstilstand.

### 7.3 Montere vippetastene

- Sett vippetasten på i midten.
- Trykk på vippetasten med begge tompler (se bildet 4).  
Vippetasten klikker på plass.

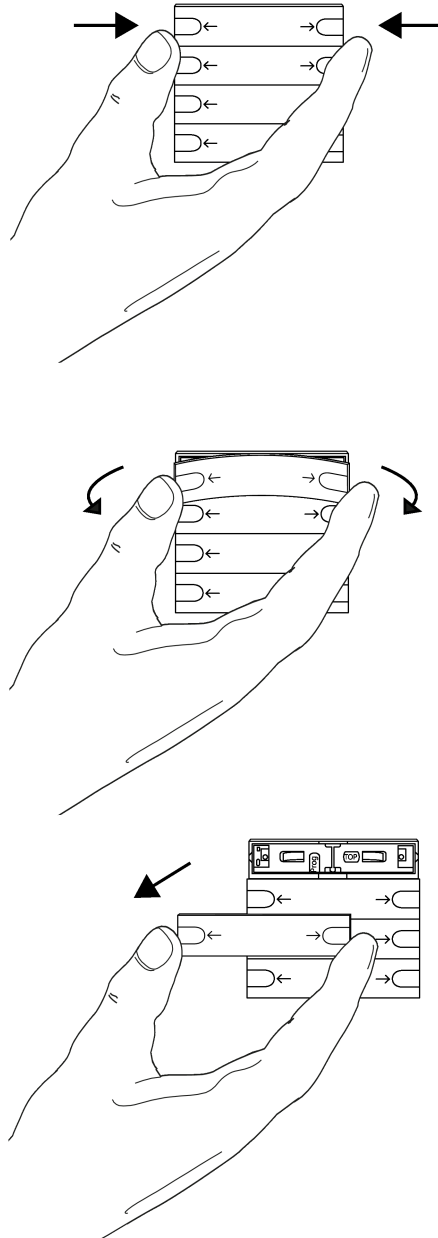
Apparatet er klart til drift.



Bilde 4: Trykk på midten av vippetasten

## 7.4 Demontering igangsetting-vippetast

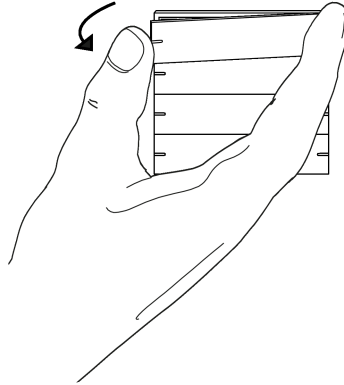
- Løsne igangsetting-vippetasten ved å trekke den ved begge sider fra tastsensoren (se bildet 5).



Bilde 5: Demontere igangsetting-vippetasten

## 7.5 Demontering vippetaster

- Løsne vippetasten ved å trekke den fra tastsensoren fra én side (se bildet 6).



Bilde 6: Demontere vippetasten

## 8 Tekniske data

### KNX

KNX-medium	TP256
Igangsettingsmodus	S-modus
Nominell spenning	DC 21 ... 32 V SELV
Strømopptak KNX	8 ... 18 mA
Tilkoblingstype KNX	Standard tilkoblingsklemme
Tilkoblingsledning KNX	EIB-Y (St)Y 2x2x0,8
Beskyttelsesklasse	III

### Monteringsmål (se bildet 7)

Påmonteringshøyde	12,5 mm
Monteringsdybde	15,5 mm

### Mekanikk

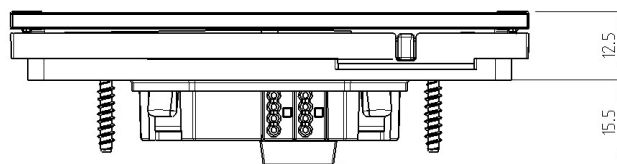
Utdragsmoment låseskruer	maks. 0,8 Nm
--------------------------	--------------

### Tilkoblingsledning ekstern sensor (se tilbehør)

Ledningstype forlengelse	NYM-J 3x1,5 eller J-Y(St)Y 2x2x0,8
Total lengde fjernsensorledning	maks. 50 m

### Omgivelsesbetingelser

Omgivelsestemperatur	-5 ... +45 °C
Lagrings-/transporttemperatur	-20 ... +70 °C
Relativ fuktighet	5 ... 95 % (Ikke dugg)



Bilde 7: Monteringsmål



## 9 Tilbehør

**i** Individuelt merkede vippesett får du gjennom Gira service for merking [www.beschriftung.gira.de](http://www.beschriftung.gira.de).

1-delt vippesett for tastsensor 4.95	Best.nr. 5021 ..
1-delt vippesett for tastsensor 4.95, individuelt	Best.nr. 5031 ..
2-delt vippesett for tastsensor 4.95	Best.nr. 5022 ..
2-delt vippesett for tastsensor 4.95, individuelt	Best.nr. 5032 ..
4-delt vippesett for tastsensor 4.95	Best.nr. 5024 ..
4-delt vippesett for tastsensor 4.95, individuelt	Best.nr. 5034 ..
Ekstern føler	Best.nr. 1493 00

## 10 Garanti

Garantien ytes via faghandel i henhold til juridiske bestemmelser. Legg ved en beskrivelse av feilen og lever eller send defekte apparater portofritt til din forhandler (faghandel/installasjonsbedrift/elektrofaghandel). Derfra blir apparatene sendt videre til Gira Service Center.

**Gira**  
**Giersiepen GmbH & Co. KG**  
Elektro-Installations-  
Systeme

Industriegebiet Mermbach  
Dahlienstraße  
42477 Radevormwald

Postfach 12 20  
42461 Radevormwald

Deutschland

Tel +49(0)21 95 - 602-0  
Fax +49(0)21 95 - 602-191

[www.gira.de](http://www.gira.de)  
[info@gira.de](mailto:info@gira.de)