

TKS-IP-átjáró

2620 97, 2620 98, 2620 99

GIRA

Tartalom

Készülék-leírás	3
Csatlakozókapcsok	4
Szerelés	5
Üzembe helyezés	6
A TKS-IP-átjáró megkeresése a hálózatban	7
TKS-IP-átjáró-Finder	8
Gira Asszisztens	10
A távoli karbantartás lehetőségei	11
A TKS-Communicator telepítése	12
Audio Asszisztens	13
TKS-Communicator	14
A TKS-IP-átjáró visszaállítása szállításkori állapotba	15
Műszaki adatok	16
LED-kijelző	17
Melléklet.....	18
Garancia	20

TKS-IP-átjáró

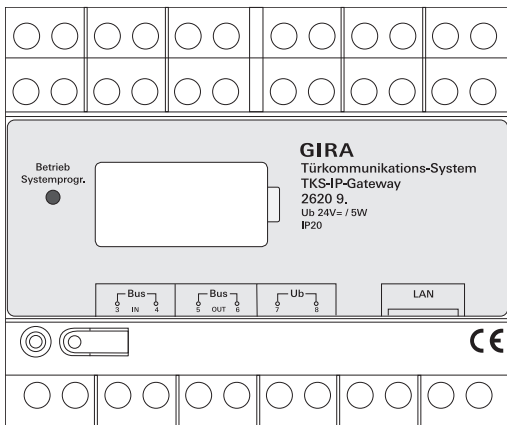
A TKS-IP-átjáró hálózati protokollszintre (IP) fordítja le a Gira ajtókommunikációs rendszer jeleit, és így lehetővé teszi a hálózatba kapcsolható készülékek – pl. számítógépek, video IP-telefonok és IP-kamerák – integrációját.

TKS-Communicator

A TKS-Communicator szoftver segítségével a kereskedelmi forgalomban kapható számítógépek, valamint a PC-alapú kezelőkészülékek – mint pl. a Gira Control 9 Client vagy a Gira Control 19 Client – a hálózati kapcsolaton keresztül lakásállomásként használhatók. A TKS-Communicator a Video lakásállomás valamennyi funkciójával rendelkezik, mint pl. beszélgetés fogadása, világítás kapcsolása (kapcsolószerkezettel együtt) vagy ajtó nyitása.

Licencmodellek

A TKS-IP-átjáróhoz többféle licencmodell áll rendelkezésre. A licencek száma megadja, hogy egyszerre hány résztvevő (pl. TKS-Communicator, IP-telefon, HomeServer plug-in) lehet bejelentkezve a TKS-IP-átjáróra. Ehhez figyelembe kell venni, hogy a TKS-Communicator tetszőleges számú felhasználói PC-re feltelepíthető.



BUS IN

Csatlakozó a video funkciós ajtóállomásoktól, ill. további kamera-átjáróktól a Gira 2-vezetékes buszon érkező videojelek számára.

Mivel a videojel a TKS-IP-átjáróban csak egy irányba, a BUS IN-től a BUS OUT felé vezetődik, minden video funkciós ajtóállomást, ill. kamera-átjárót a BUS IN csatlakozóhoz kell csatlakoztatni.

BUS OUT

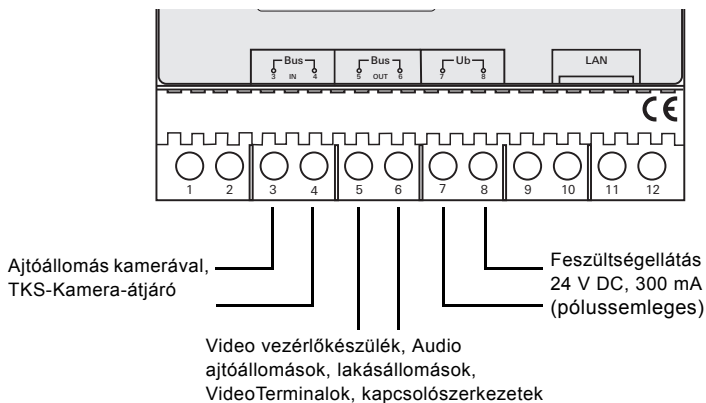
A TKS-IP-átjáró csatlakozója a Video vezérlőkészülékhez, valamint minden további ajtókommunikációs készülékhez, pl. Audio funkciós ajtóállomáshoz, lakásállomáshoz, VideoTerminalhoz vagy kapcsolószerkezetekhez a Gira 2-vezetékes buszon keresztül.

Ub

Csatlakozó a 24 V DC (pólussemleges) feszültségellátás számára.

LAN

A hálózati hozzáférés kialakításához ezt a csatlakozót hálózati kábel segítségével össze kell kötni a routerrel vagy a switch-csel.

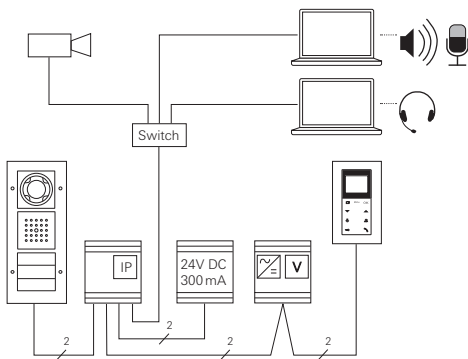




Figyelem

Elektromos készülékek beépítését és összeszerelését csak elektromos szakember végezheti.

A csepp- és fröccsenő víztől védett felszereléshez rögzítse a TKS-IP-átjárót egy kalapsínen az elosztóban. A Gira 2-vezetékes busz és a feszültségellátás csatlakoztatása a csavarszorítók segítségével történik. A hálózati csatlakoztatás az RJ45-ös, 10/100 Mbit/s sebességű hálózati csatlakozóaljzaton keresztül történik.





A TKS-IP-átjáró hozzárendelése a Video vezérlőkészülékhez

Az üzembe helyezés megkezdésekor a TKS-IP-átjárót hozzá kell rendelni a Video vezérlőkészülékhez.

Ehhez a TKS-IP-átjáró első indítását (a LED zölden világít) követő 30 percen belül el kell indítani a programozási módot a vezérlőkészüléken.

Ha ez az idő letelik, akkor a TKS-IP-átjárót az ismételt hozzárendelési kísérlet előtt teljes egészében feszültségmentesíteni kell (tápfeszültség és buszfeszültség).

Miután az összes készüléket (ajtó- és lakásállomásokat, vezérlőkészüléket, TKS-IP-átjárót, IP-kamerát stb.) felszerelte, üzembe helyezheti az ajtó kommunikációs rendszert.

Az ajtókommunikációs rendszer üzembe helyezésekor a következő sorrendben járjon el:

1. Rendelje hozzá egymáshoz az analóg komponenseket (ajtó- és lakásállomások, TKS-Kamera-átjáró stb.), és helyezze őket üzembe.
2. Keresse meg a TKS-IP-átjárót a hálózatban (lásd 7. o.).
3. Végezze el a TKS-IP-átjáró konfigurálását az Asszisztens segítségével (lásd 10. o.).
4. Telepítse fel a TKS-Communicator alkalmazást a számítógépre (lásd 12. o.).

A TKS-IP-átjáró megkeresése a hálózatban

A TKS-IP-átjáró üzembe helyezése a Web-Interface segítségével történik. Ehhez az üzembe helyező számítógépnek aktuális webböngészővel (pl. Mozilla Firefox, Microsoft Internet Explorer, Apple Safari, Google Chrome) kell rendelkeznie.

Az üzembe helyezéshez abba a hálózatba kell kötni az üzembe helyező számítógépet, amelyikben a TKS-IP-átjáró is található. A TKS-IP-átjáró a hálózatban található DHCP-kiszolgálótól próbálja lekérni az IP-címet.

A hálózat típusától függően több lehetőség is kínálkozik a TKS-IP-átjáró kezdőoldalának behívására a webböngészőben:

A hálózatban aktív DHCP-kiszolgáló található

Ha a hálózatban a DHCP (Dynamic Host Configuration Protocol) aktív, a kiszolgáló dinamikus IP-címeket oszt ki a hálózati komponenseknek, vagyis minden készülékhez automatikusan hozzárendeli az IP-címet.

Ebben az esetben a webböngésző címsorában a

http://TKS-IP-Gateway.local

címet kell beírni az Asszisztens kezdőoldalának behívásához.



Windows XP

Ha az üzembe helyező számítógép Windows XP-t használ (Bonjour®-szolgáltatás nélkül), akkor a mellékelt **TKS-IP-átjáró-Finder** szoftvert kell használni, hogy megtaláljuk a TKS-IP-átjárót a hálózatban (lásd 8. o.).

A hálózatban nincs aktív DHCP-kiszolgáló

Amennyiben a TKS-IP-átjáró nem talál DHCP-kiszolgálót a hálózatban, a következő IP-címet használja: **192.168.0.12**.

Ebben az esetben két lehetőség kínálkozik az Asszisztens kezdőoldalának behívásához:

- Úgy konfigurálja az üzembe helyező számítógépet, hogy hozzáférhessen a 192.168.0.XX címtartományhoz.
Ezután írja be a TKS-IP-átjáró **192.168.0.12** IP-címét a webböngésző címsorába az Asszisztens kezdőoldalának behívásához.
- Használja a mellékelt **TKS-IP-átjáró-Finder** szoftvert (lásd 8. o.).

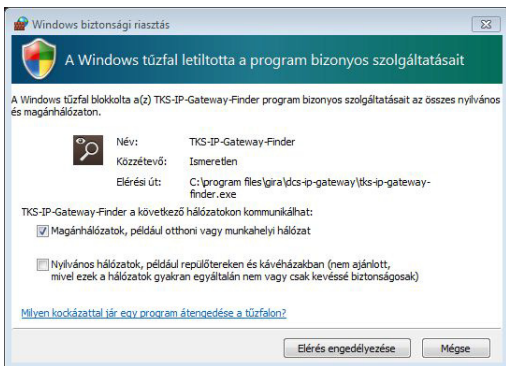
TKS-IP-átjáró-Finder

A mellékelt CD-n található **TKS-IP-átjáró-Finder** megkeresi a TKS-IP-átjárót a hálózatban. A TKS-IP-átjáró-Finder pl. akkor szükséges, ha az üzembe helyező számítógép operációs rendszere Windows XP vagy a hálózatban nincs DHCP, ill. ha egy hálózaton belül több TKS-IP-átjáró található.

Tűzfal üzenet

A tűzfal beállításaitól függően a TKS-IP-átjáró-Finder biztonsági figyelmeztetést válthat ki.

A figyelmeztetést a "Ne blokkolja többet" vagy az "Elérés engedélyezése" gombbal nyugtázza.



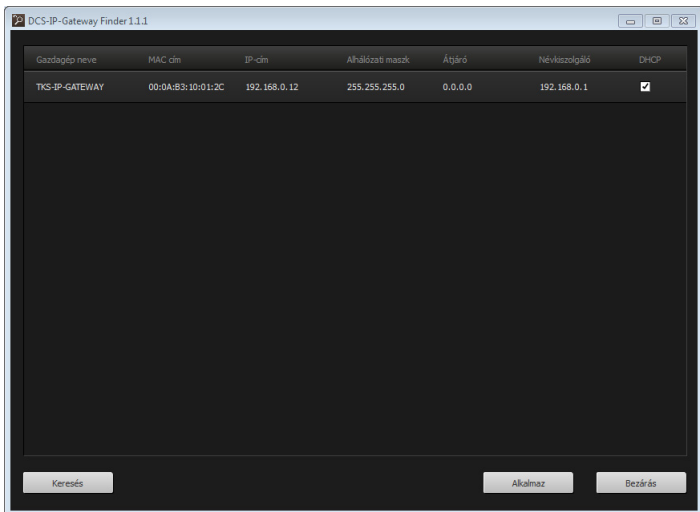
A TKS-IP-átjáró-Finder automatikus indítása

Windows operációs rendszert futtató PC-n a TKS-IP-átjáró-Finder a CD behelyezése után automatikusan elindul, feltérképezi a teljes hálózatot, és felsorolja a hálózatban található TKS-IP-átjárókat azok IP-címével együtt. Mac OS operációs rendszert futtató PC-k esetében a Findert telepíteni kell az üzembe helyező PC-re.

A TKS-IP-átjáró-Finder telepítése

A TKS-IP-átjáró-Finder fel is telepíthető az üzembe helyező számítógépre. Ehhez indítsa el a mellékelt CD-n található **TKS-IP-Gateway-Finder_Setup.exe** (Windows), ill. **TKS-IP-Gateway-Finder_Setup.dmg** (Mac OS) telepítőfájlt, és kövesse a telepítőszoftver utasításait.

A TKS-IP-átjáró-Finder felsorolja az összes TKS-IP-átjárót a megfelelő hálózati paraméterekkel együtt:



Gazdagép neve	MAC cím	IP-cím	Alhálózati maszk	Átjáró	Névkezelő	DHCP
TKS-IP-GATEWAY	00:0A:B3:10:01:2C	192.168.0.12	255.255.255.0	0.0.0.0	192.168.0.1	<input checked="" type="checkbox"/>

A TKS-IP-átjáró-Finderben a TKS-IP-átjárók valamennyi hálózati beállítása megváltoztatható, ill. hozzáigazítható a meglévő hálózathoz.

Ha a kívánt TKS-IP-átjáró IP-címét beírja a webböngésző címsorába, megjelenik a Gira Asszisztens bejelentkezési ablaka.

Gira Asszisztens

Ha a webböngészőbe beírja a TKS-IP-átjáró helyes címét, kb. 30 másodperc múlva megjelenik a Gira Asszisztens bejelentkezési ablaka.

Rendszer beállítása

Nyelv kiválasztása
Choose your language:

Kérem, állítsa be a TKS-IP-átjáró hozzáférési adatait.

Rendszergazdai név:

Jelszó:

Jelszó megismétlése:

Bejelentkezés

Súgó

Súgó

A Súgó menüre kattintva kinyitódik a Súgóablak, és pontosan az a Súgó jelenik meg, amelyek az Asszisztens adott funkciójához szükséges.

Hozzáférési adatok beállítása

A TKS-IP-átjárót jelszóval kell védeni a jogosulatlan hozzáférés ellen. Ezért az első üzembe helyezéskor meg kell adni egy rendszergazdai nevet és egy jelszót. A TKS-IP-átjáró nem képes több felhasználó felismerésére, vagyis minden TKS-IP-átjáró esetében egy rendszergazdai nevet és egy jelszót kell megadni.

Rendszergazdai név

Éljzen a másikon kell megadni a rendszergazdai nevet, amelyet később bejelentkezhet a TKS-IP-átjáróra számítógép, vagy szerver helyezésű eszközök.

Jelszó

A jelszó szabadon választható. A jelszó bevitelét majd meg kell írnia a jelszó biztonsági szintjét jelez. A biztonságos jelszó legalább 8 karakterből áll (számjegyek, kis- és nagybetűk).

Elfelejtette a rendszergazdai nevet és/vagy a jelszót?

Hozzáférési adatok beállítása

A TKS-IP-átjárót jelszóval kell védeni a jogosulatlan hozzáférés ellen. Ezért az első üzembe helyezéskor meg kell adni egy rendszergazdai nevet és egy jelszót.

Elfelejtette a rendszergazdai nevet és/vagy a jelszót?

Ha a rendszergazdai név vagy a jelszó már nem áll rendelkezésre, a TKS-IP-átjáró a Reset gomb megnyomásával visszaállítható a szállításkori állapotba (lásd 15. o.).

Online súgó

Az Asszisztens online súgója a képernyő jobb szélén található. Ha a súgó nem látható, a súgóoszlop a "Súgó" menüpontra kattintva jeleníthető meg. Az online súgó környezetérzékeny, vagyis mindig a megjelenített oldal tartalmához igazodik.

Az asszisztensek típusa és terjedelme

A Gira Asszisztens több különálló asszisztensből épül fel. Az egyes asszisztensek számának és típusának meghatározása a rendszer terjedelmének definiálásakor történik.

Vagyis mindig csak azok az asszisztensek szerkeszthetők, amelyek a megfelelő komponensek alkalmazásával az adott ajtókommunikációs rendszerhez szükségesek.

Szerkesztési sorrend

Az egyes asszisztensek szerkesztési sorrendje tetszőleges. Mégis azt ajánljuk, hogy felülről lefelé haladva menjen végig az asszisztenseken.

A már meglátogatott és szerkesztett asszisztenseket a sor végén lévő tele pont jelöli. Ezenkívül a már meglátogatott asszisztensek mellett megjelenik a "Szerkesztés" gomb.

Az asszisztensek a "Szerkesztés" gombra kattintva bármikor újra elindíthatók a módosítások vagy kiegészítések végrehajtásához.

A távoli karbantartás lehetőségei

Az Interneten keresztüli távoli karbantartáshoz biztonságos HTTPS kapcsolat választható az Asszisztens számára. Ekkor minden adat továbbítása kódolva történik a HTTPS (Hypertext Transfer Protokoll Secure) protokollon keresztül. Ehhez az Asszisztent a **https://**"TKS-IP-átjáró IP-címe" címen kell behívni a böngészőben.



A 443-as publikus port átirányítása

A távoli karbantartáshoz a routeren, ill. a tűzfalban át kell irányítani egy publikus portot a TKS-IP-átjáró 443-as HTTPS-portjára.



Hibaüzenet: "Érvénytelen tanúsítvány"

A TKS-IP-átjáró bejelentkezési ablakának megnyitásakor néhány webböngésző hibaüzenetet küld, amely a biztonsági tanúsítvánnyal kapcsolatban felmerült problémára hivatkozik. Kérjük, hagyja figyelmen kívül ezt a hibaüzenetet, és engedje betöltődni a weboldalt.

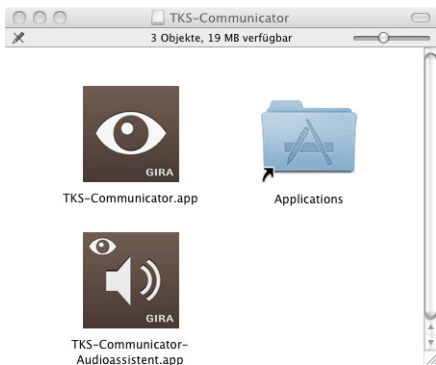
A TKS-Communicator telepítése

A Gira TKS-Communicator a felhasználói számítógépen lévő lakásállomás. A telepítéshez először le kell tölteni a telepítőfájlt a TKS-IP-átjáróról:

1. Hívja be a TKS-IP-átjáró Asszisztensének kezdőoldalát a webböngészővel.
2. Az Asszisztens adminisztrációs területén kattintson a "TKS-Communicator telepítése kliens PC-re" ikonra, majd válassza ki a kívánt operációs rendszert.
- ✓ A **TKS-Communicator_Setup.exe** (Windows), ill. **TKS-Communicator_Setup.dmg** (Mac OS) fájl letöltődik a TKS-IP-átjáróról, és lementhető pl. egy pendrive-ra adattárolóra.
3. Másolja a megfelelő telepítőfájlt a felhasználói számítógépre, és ott indítsa el.
4. A telepítés folytatásához kövesse a telepítőszoftver utasításait.

Telepítés Mac OS alatt

A telepítőfájl elindítása után mindkét app-fájlt át kell húzni az Applications mappába.



Tűzfal üzenet

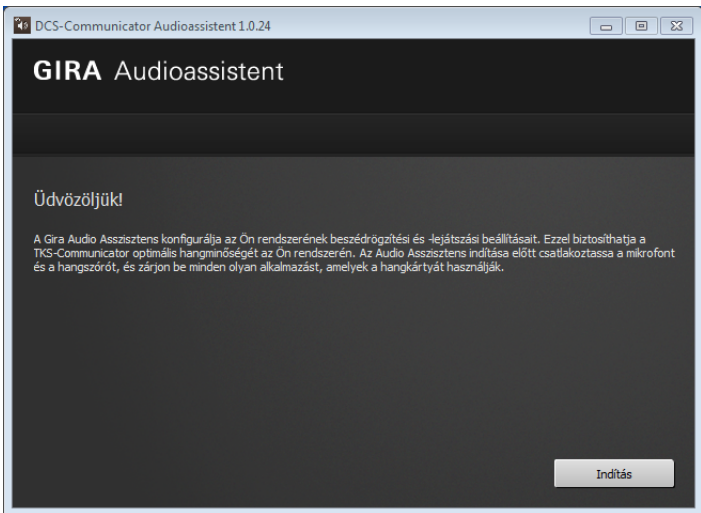
A tűzfal beállításaitól függően a TKS-Communicator első indításkor biztonsági figyelmeztetést válthat ki.

A figyelmeztetést az operációs rendszertől függően a "Ne blokkolja többet", "Elérés engedélyezése" (Windows) vagy "Megnyitás" (Mac OS) gombbal nyugtázza.

Audio Asszisztens

A TKS-Communicator első indításakor megjelenik egy figyelmeztetés, hogy az Audio Asszisztent le kell futtatni a felhasználói számítógépen. Az Audio Asszisztens elindításához nyugtázza a figyelmeztetést az "OK" gombbal.

Az Audio Asszisztenssel optimalizálhatók és automatikusan testreszabhatók a felhasználói számítógép mikrofonjának és hangszóróinak akusztikus tulajdonságai. Kérjük, indítsa el az Audio Asszisztent, és kövesse a képernyőn megjelenő utasításokat.



Audio komponensek cseréje

Amennyiben a felhasználói számítógépen kicserélik az audio komponenseket (pl. új fejhallgatót), akkor az Audio Asszisztent újra le kell futtatni.

TKS-Communicator

A TKS-Communicator indításakor meg kell adni a felhasználónevet és a jelszót:

DCS-Communicator

TKS-Communicator
Hozzáférési adatok

Felhasználónev

Jelszó

TKS-IP-átjáró
Kérem, válassza ki a TKS-IP-átjárót ...

Nyelv
Magyar

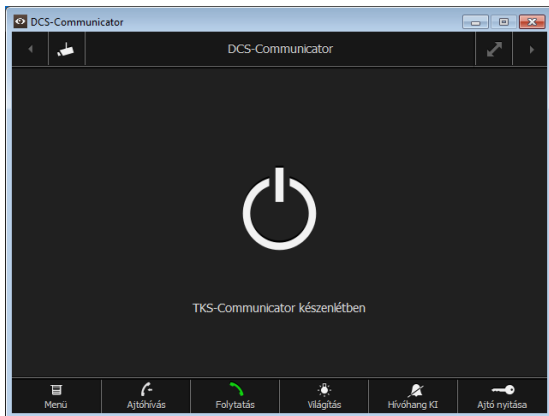
Automatikus bejelentkezés
A TKS-Communicator indítása...

Indítás az operációs rendszerrel együtt

Mégse Bejelentkezés

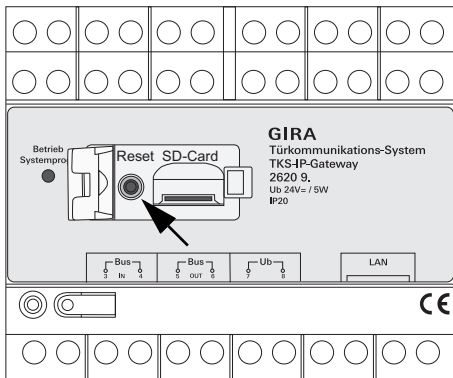
Menü Ajtóhívás Folytatás Világítás Hívóhang KI Ajtó nyitása

A sikeres bejelentkezést követően megjelenik a TKS-Communicator felülete:



A TKS-IP-átjáró visszaállítása szállításkori állapotba

Ha a rendszergazdai név vagy a jelszó már nem áll rendelkezésre, a TKS-IP-átjáró a Reset gomb megnyomásával visszaállítható a szállításkori állapotba. A Reset gomb a TKS-IP-átjáró homlokoldalán lévő burkolat mögött található.



Figyelem

Reszteléskor a TKS-IP-átjáró minden beállítást elfelejt (a hálózati beállításokat is beleértve), és szállításkori állapotba kerül.

Ezt követően újra kell konfigurálni a TKS-IP-átjárót vagy vissza kell állítani egy már elmentett beállítást.

A TKS-IP-átjáró szállításkori állapotba történő visszaállításához:

1. Nyomja meg a Reset gombot a TKS-IP-átjárón 6 másodpercig.
 - ✓ 3 mp múlva a LED sárga színnel világít.
 - ✓ 6 mp múlva a LED sárgán villog.
2. Engedje el a Reset gombot.
 - ✓ A LED sárgán világít, a készülék gyári állapotba kerül és újraindul.
 - ✓ A LED zölden világít, az újraindítás befejeződött, és a készülék üzemkész.

Műszaki adatok

Feszültségellátás:	24 V DC (pólussemleges), 300 mA
Csatlakozások:	2 csavarszorító – feszültségellátás 2 csavarszorító – BUS IN 2 csavarszorító – BUS OUT 1 RJ45-ös 10/100 MBit/s sebességű hálózati csatlakozó
Hőmérséklettartomány:	-5 °C – +50 °C
Memóriakártya:	microSDHC-kártya, max. 32 GB
Hívóhangok:	10 wav-fájl, egyenként max. 5,5 MB
Méreték:	6 egység szélességű
Teljesítményfelvétel:	1,6 W (készülék), 5,0 W (beszéd üzemmód)

Minimális követelmények az üzembe helyező számítógéppel szemben

Operációs rendszer:	Windows XP, Windows Vista, Windows 7, Mac OS X 10.6
Webböngésző:	Internet Explorer, min. 8-as verzió Mozilla Firefox, min. 3.5-ös verzió Google Chrome, min. 7-es verzió Apple Safari, min. 4-es verzió
Hálózati kapcsolat:	Ethernet 10/100 Mbit/s
Memória:	1 GB RAM
Processzor:	Intel Pentium 1,7 GHz vagy jobb, illetve vele 100%-ban kompatibilis processzor

Minimális követelmények a TKS-Communicator számára (felhasználói számítógép)

Operációs rendszer:	Windows XP, Windows Vista, Windows 7, Mac OS X 10.6
Hálózati kapcsolat:	Ethernet 10/100 Mbit/s
Memória:	2 GB RAM
Szabad hely a merevlemezén:	100 MB
Processzor:	Intel Pentium DualCore, 2,2 GHz vagy jobb, illetve vele 100%-ban kompatibilis processzor
Audio komponensek:	Hangkártya, hangszóró és mikrofon

LED-kijelző

A TKS-IP-átjáró üzemállapotjelző LED-je az alábbi állapotokat jelzi.

Üzemállapotjelző LED	
Zöld fénnel világít	Üzemzavarmentes normál üzem
Zöld fénnel villog	Rendszerprogramozási mód aktív
Sárga fénnel világít	A készülék újraindítása / bootolási fázis
Sárga fénnel villog	A resetelési folyamat közben vagy firmware-frissítés közben
Piros fénnel világít	Nincs csatlakoztatva kiegészítő tápegység
Piros fénnel villog	A csatlakozás a Gira 2-vezetékes buszhoz nincs meg, ill. hibás

Transport layer	Protocol	Port	from	to	Intended use	Bidirectional
UDP	proprietary	31337	DCS-Communicator	Broadcast	Detection DCS-IP-Gateways in the local network	-
UDP	proprietary	31337	DCS-Communicator	DCS-IP-Gateway	Detection DCS-IP-Gateway in the VPN-network	yes
UDP	proprietary	31337	DCS-IP-Gateway Finder	Broadcast	Detection DCS-IP-Gateways in the network	-
UDP	proprietary	31337	DCS-IP-Gateway	DCS-Communicator	Detection DCS-IP-Gateways in the local network	-
UDP	proprietary	31337	DCS-IP-Gateway	DCS-IP-Gateway Finder	Detection DCS-IP-Gateways in the local network	-
UDP	SIP	5060	DCS-Communicator	DCS-IP-Gateway	Protokoll for SIP-telephony	yes
UDP	SIP	5060	external SIP-phone	DCS-IP-Gateway	Protokoll for SIP-telephony	-
UDP	SIP	depending on sip-phone, default: 50600	DCS-IP-Gateway	external SIP-phone	Protokoll for SIP-telephony	no
UDP	RTP	7078	DCS-Communicator	DCS-IP-Gateway	audio data	yes
UDP	RTP	7078	external SIP-phone	DCS-IP-Gateway	audio data	no
		depending on sip-phone, default: 7078	DCS-IP-Gateway	external SIP-phone		no
UDP	RTP	9078	DCS-Communicator	DCS-IP-Gateway	video data	yes
UDP	RTP	9078	external SIP-phone	DCS-IP-Gateway	video data	no

Transport layer	Protocol	Port	from	to	Intended use	Bidirectional
		depending on sip-phone, default: 9078	DCS-IP-Gateway	external SIP-phone		no
UDP	SIP	5060	Mobotix x24-Camera	DCS-IP-Gateway	Protokoll for SIP-telephony	no
UDP	SIP	depending on Mobotix Camera, default: 5060	DCS-IP-Gateway	Mobotix x24-Camera	Protokoll for SIP-telephony	no
UDP	RTP	9058	DCS-Communicator	Mobotix x24-Camera	video data	no
UDP	RTP	9000-9999	DCS-IP-Gateway	external RTSP-Camera	RTSP-Stream IP-Kamera	yes
TCP	RTSP	freely configurable default: 554	DCS-IP-Gateway	external RTSP-Camera	RTSP-Stream IP-Kamera	yes
TCP	proprietary	freely configurable default: 50050	DCS-IP-Gateway	GIRA HomeServer	encrypted data communication	yes
UDP	proprietary	freely configurable default: 55555	Quadclient-PC	DCS-Communicator	Remote control of the DCS-Communicator via UDP-telegrams	no
UDP	proprietary	freely configurable default: 55554	DCS-Communicator	Broadcast	status messages for remote control of the DCS-Communicator via UDP-telegrams	-
TCP	http	80	external PC	DCS-IP-Gateway	Access for the webinterface. Portforwarding to Port 8080	yes
TCP	http	8080	external PC	DCS-IP-Gateway	Access for the webinterface.	yes
TCP	https	443	external PC	DCS-IP-Gateway	Secure access for the webinterface	yes
UDP	proprietary	freely configurable default: 55554	DCS-Communicator	Broadcast	status messages for remote control of the DCS-Communicator via UDP-telegrams	-

Garancia

Garancia a törvényi rendeletek keretében a szakkereskedőkön keresztül történik.

Kérjük, adja át vagy küldje el a hibás készülékeket portómentesen hibaleírással együtt az illetékes értékesítőnek (szakkereskedő/telepítési üzem/elektromos szakkereskedő).

Ők továbbítják a készülékeket a Gira Service Center-nek.

Gira
Giersiepen GmbH & Co. KG
Elektromos felszerelési
rendszerek

P.O. Box 1220

42461 Radevormwald

Tel +49 (0) 2195 / 602 - 0

Fax +49 (0) 2195 / 602 - 339

www.gira.com

info@gira.com

07/13

GIRA