

Οδηγίες χρήσης

Πύλη TKS-IP

2620 97, 2620 98, 2620 99

GIRA

Περιεχόμενα

Περιγραφή συσκευής	3
Επαφές σύνδεσης	4
Συναρμολόγηση	5
Έναρξη λειτουργίας	6
Βρείτε στο δίκτυο την πύλη TKS-IP	7
Finder πύλης TKS-IP	8
Οδηγός Gira	10
Δυνατότητα απομακρυσμένης συντήρησης	11
Εγκατάσταση Communicator TKS	12
Οδηγός ήχου	13
Communicator TKS	14
Επαναφορά της πύλης TKS-IP στην εργοστασιακή κατάσταση	15
Τεχνικά χαρακτηριστικά	16
Ένδειξη LED	17
Παράρτημα	18
Εγγύηση	20

Πύλη TKS-IP

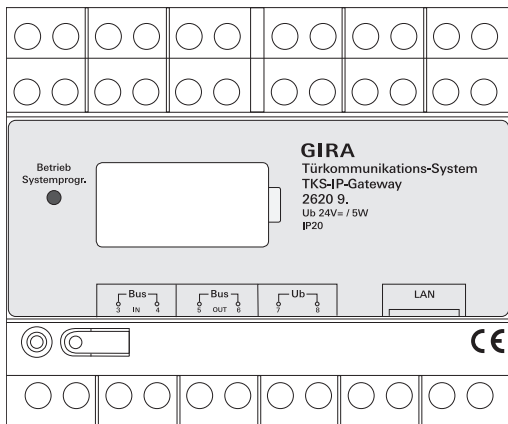
Η πύλη TKS-IP μετατρέπει τα σήματα του συστήματος επικοινωνίας εισόδου Gira σε επίπεδο πρωτοκόλλου δικτύου (IP) και με αυτό τον τρόπο καθιστά δυνατή την ενσωμάτωση συσκευών με δυνατότητα σύνδεσης στο δίκτυο, όπως υπολογιστές, τηλέφωνα IP θυροτηλεόρασης και κάμερες IP.

Communicator TKS

Με το λογισμικό Communicator TKS μπορούν να χρησιμοποιηθούν τυπικοί υπολογιστές καθώς και συσκευές χειρισμού που βασίζονται στον υπολογιστή, όπως π.χ. το Gira Control 9 Client ή το Gira Control 19 Client μέσω σύνδεσης δικτύου ως μονάδα κατοικίας. Το Communicator TKS προσφέρει όλες τις λειτουργίες μιας μονάδας κατοικίας θυροτηλεόρασης, όπως π.χ. λήψη συνομιλιών, ενεργοποίηση/απενεργοποίηση φώτων (σε συνδυασμό με έναν ενεργοποιητή) ή άνοιγμα πόρτας.

Μοντέλα άδειας

Για την πύλη TKS-IP υπάρχουν διάφορα μοντέλα άδειας. Ο αριθμός των αδειών δηλώνει πόσοι συνδρομητές (π.χ. Communicator TKS, τηλέφωνο IP, HomeServer) μπορούν να είναι ταυτόχρονα συνδεδεμένοι στην πύλη TKS-IP. Λάβετε υπόψη ότι το Communicator TKS μπορεί να εγκατασταθεί σε οποιοδήποτε αριθμό υπολογιστών-χρήστες.



BUS IN

Σύνδεση για το εισερχόμενο σήμα βίντεο από τις μπουτονιέρες με λειτουργία κάμερας ή τις πύλες κάμερας στο Bus 2 καλωδίων Gira.

Επειδή το σήμα βίντεο στην πύλη TKS-IP οδηγείται μόνο σε μια κατεύθυνση από το BUS IN στο BUS OUT, πρέπει όλες οι μπουτονιέρες με λειτουργία κάμερας και οι πύλες κάμερας να συνδέονται στο BUS IN.

BUS OUT

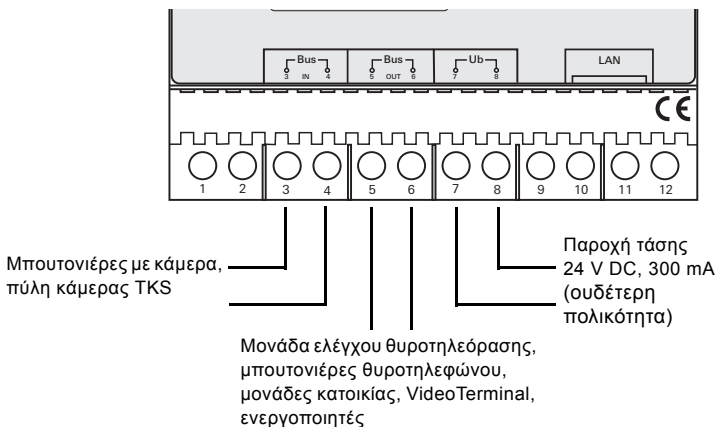
Σύνδεση της πύλης TKS-IP στη μονάδα ελέγχου θυροτηλεόρασης καθώς και όλων των άλλων συσκευών επικοινωνίας εισόδου, όπως π.χ. οι μπουτονιέρες με λειτουργία ήχου, οι μονάδες κατοικίας, τα VideoTerminal ή οι ενεργοποιητές μέσω του Bus 2 καλωδίων Gira.

Ub

Σύνδεση για την παροχή τάσης 24 V DC (ουδέτερη πολικότητα).

LAN

Συνδέστε αυτή τη σύνδεση με ένα καλώδιο δικτύου με το δρομολογητή ή το διακόπτη, ώστε να διατηρήσετε την πρόσβαση στο δίκτυο.

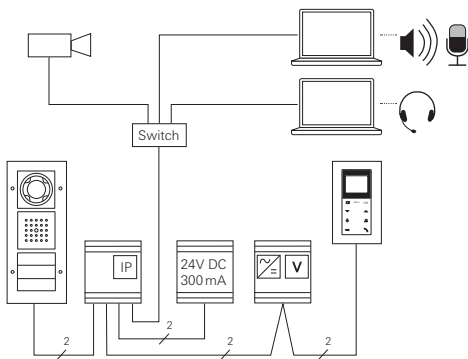




Προσοχή

Η τοποθέτηση και η συναρμολόγηση ηλεκτρικών συσκευών πρέπει να γίνεται μόνο από ηλεκτρολόγο.

Στην προστατευμένη από σταγόνες και πιπίλισμα εγκατάσταση στερεώνετε την πύλη TKS-IP σε μία ράγα στη διανομή. Η σύνδεση του Bus 2 καλωδίων Gira και η παροχή τάσης πραγματοποιούνται μέσω βιδωτών επαφών. Η σύνδεση δικτύου πραγματοποιείται μέσω της υποδοχής σύνδεσης δικτύου RJ45 10/100 Mbit/s.





Ταξινόμηση της πύλης TKS-IP στη μονάδα ελέγχου θυροτηλεόρασης

Προϋπόθεση για την έναρξη λειτουργίας αποτελεί η ταξινόμηση της πύλης TKS-IP στη μονάδα ελέγχου θυροτηλεόρασης.

Γι' αυτό θα πρέπει εντός 30 λεπτών μετά από την εκκίνηση της πύλης TKS-IP (η LED ανάβει πράσινη) να εκκινηθεί στη μονάδα ελέγχου η λειτουργία προγραμματισμού.

Σε περίπτωση υπέρβασης του χρόνου αυτού, πρέπει να διακοπεί τελείως η παροχή τάσης στην πύλη TKS-IP πριν από την επόμενη προσπάθεια ταξινόμησης (τάση τροφοδοσίας και τάση Bus).

Μετά την εγκατάσταση όλων των συσκευών (μπουτονιέρες και μονάδες κατοικίας, μονάδα ελέγχου, πύλη TKS-IP, κάμερα IP κλπ.) μπορεί να τεθεί σε λειτουργία το σύστημα επικοινωνίας εισόδου.

Κατά την έναρξη λειτουργίας του συστήματος επικοινωνίας εισόδου τηρήστε την ακόλουθη σειρά των βημάτων:

1. Ταξινομήστε μεταξύ τους και θέστε σε λειτουργία τα αναλογικά εξαρτήματα (μπουτονιέρες και μονάδες κατοικίας, πύλη κάμερας TKS κλπ.).
2. Βρείτε στο δίκτυο την πύλη TKS-IP (βλ. σελ. 7).
3. Διαμορφώστε την πύλη TKS-IP μέσω του Οδηγού (βλ. σελ. 10).
4. Εγκαταστήστε το Communicator TKS στον υπολογιστή-χρήστης (βλ. σελ. 13).

Βρείτε στο δίκτυο την πύλη TKS-IP

Η έναρξη λειτουργίας της πύλης TKS-IP πραγματοποιείται μέσω διαδικτυακής διεπαφής. Γι' αυτό το λόγο, ο υπολογιστής έναρξης λειτουργίας πρέπει να διαθέτει ένα τρέχον πρόγραμμα περιήγησης ιστού (π.χ. Mozilla Firefox, Microsoft Internet Explorer, Apple Safari, Google Chrome).

Για την έναρξη λειτουργίας συνδέεται ο υπολογιστής έναρξης λειτουργίας με το δίκτυο, στο οποίο βρίσκεται και η πύλη TKS-IP. Η πύλη TKS-IP προσπαθεί να αποκτήσει μια διεύθυνση IP μέσω ενός διακομιστή DHCP που υπάρχει στο δίκτυο.

Ανάλογα με το είδος του δικτύου υπάρχουν περισσότερες δυνατότητες να εμφανίσετε την αρχική σελίδα της πύλης TKS-IP μέσω του προγράμματος περιήγησης ιστού:

A. Ένας διακομιστής DHCP είναι ενεργός στο δίκτυο

Εάν είναι ενεργοποιημένο το DHCP (Dynamic Host Configuration Protocol) στο δίκτυο, ανατίθενται δυναμικές διευθύνσεις IP για τα εξαρτήματα του δικτύου, δηλαδή μια διεύθυνση IP εκχωρείται αυτόματα σε όλες τις συσκευές. Σε αυτή την περίπτωση, μπορείτε να καταχωρίσετε στη γραμμή διευθύνσεων του προγράμματος περιήγησης ιστού τη διεύθυνση **http://TKS-IP-Gateway.local**

ώστε να μεταβείτε στην αρχική σελίδα του Οδηγού.



Windows XP

Εάν ο υπολογιστής έναρξης λειτουργίας χρησιμοποιεί Windows XP (χωρίς την υπηρεσία Bonjour®), πρέπει να χρησιμοποιηθεί το παρεχόμενο λογισμικό **Finder πύλης TKS-IP** για να βρεθεί η πύλη TKS-IP στο δίκτυο (βλ. σελ. 8).

B. Δεν είναι ενεργοποιημένος διακομιστής DHCP στο δίκτυο

Εάν η πύλη TKS-IP δεν εντοπίζει κανένα διακομιστή DHCP στο δίκτυο, χρησιμοποιείται η ακόλουθη διεύθυνση IP: **192.168.0.12**.

Σε αυτή την περίπτωση υπάρχουν 2 δυνατότητες για να μεταβείτε στην αρχική σελίδα του Οδηγού:

- Διαμορφώστε τον υπολογιστή έναρξης λειτουργίας έτσι ώστε να καταλάβει το εύρος διευθύνσεων 192.168.0.XXX.
Στη συνέχεια καταχωρίστε τη διεύθυνση IP της πύλης TKS-IP **192.168.0.12** στο πεδίο διευθύνσεων του προγράμματος περιήγησης ιστού για να μεταβείτε στην αρχική σελίδα του Οδηγού.
- Χρησιμοποιήστε το παρεχόμενο **Finder πύλης TKS-IP** (βλ. σελ. 8).

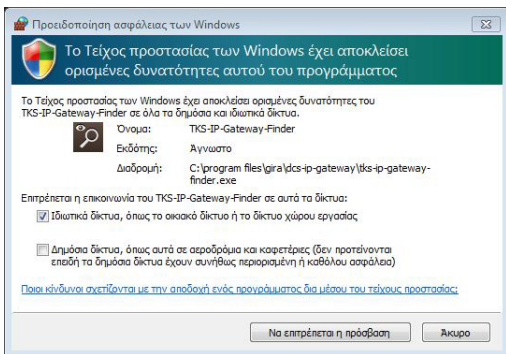
Finder πύλης TKS-IP

Το **Finder πύλης TKS-IP** που βρίσκεται στο παρεχόμενο CD πραγματοποιεί αναζήτηση της πύλης TKS-IP στο δίκτυο. Το Finder πύλης TKS-IP απαιτείται στη συνέχεια, εάν π.χ. χρησιμοποιείται ως λειτουργικό σύστημα του υπολογιστή έναρξης λειτουργίας τα Windows XP, εάν δεν χρησιμοποιείται DHCP στο δίκτυο ή εάν υπάρχουν περισσότερες πύλες TKS-IP σε ένα δίκτυο.

Μήνυμα τείχους προστασίας

Ανάλογα με τη ρύθμιση του τείχους προστασίας το Finder πύλης TKS-IP μπορεί να προκαλέσει την εμφάνιση μιας προειδοποίησης ασφαλείας.

Επιβεβαιώστε το προειδοποιητικό μήνυμα πατώντας "Κατάργηση αποκλεισμού" ή "Να επιτρέπεται η πρόσβαση".



Αυτόματη εκκίνηση του Finder πύλης TKS-IP

Το Finder πύλης TKS-IP εκκινείται αυτόματα σε υπολογιστή με λειτουργικό σύστημα Windows μετά την τοποθέτηση του CD, αναζητά όλο το δίκτυο και δημιουργεί μια λίστα με όλες τις πύλες TKS-IP που βρίσκονται στο δίκτυο μαζί με τις αντίστοιχες διευθύνσεις IP.

Σε υπολογιστή με το λειτουργικό σύστημα Mac OS το Finder πρέπει να εγκαθίσταται στον υπολογιστή έναρξης λειτουργίας.

Εγκατάσταση Finder πύλης TKS-IP

Το Finder πύλης TKS-IP μπορεί να εγκατασταθεί μόνιμα στον υπολογιστή έναρξης λειτουργίας. Για το σκοπό αυτό εκτελέστε το αρχείο εγκατάστασης **TKS-IP-Gateway-Finder_Setup.exe** (Windows) ή **TKS-IP-Gateway-Finder_Setup.dmg** (Mac OS) που βρίσκεται στο παρεχόμενο CD και ακολουθήστε τις οδηγίες του λογισμικού εγκατάστασης.

Το Finder πύλης TKS-IP καταγράφει όλες τις πύλες TKS-IP μαζί με τις αντίστοιχες παραμέτρους δικτύου:

Όνομα	Διεύθυνση MAC	Διεύθυνση IP	Μάσκα υποδικτύου	Πύλη	Nameserver	DHCP
TKS-IP-GATEWAY	00:0A:B3:10:01:2C	192.168.0.12	255.255.255.0	0.0.0.0	192.168.0.1	<input checked="" type="checkbox"/>

Όλες οι ρυθμίσεις δικτύου των πυλών TKS-IP μπορούν να τροποποιηθούν ή να προσαρμοστούν στο υπάρχον δίκτυο στο Finder πύλης TKS-IP.

Με την καταχώριση της διεύθυνσης IP της επιθυμητής πύλης TKS-IP στη γραμμή διευθύνσεων του προγράμματος περιήγησης ιστού του υπολογιστή έναρξης λειτουργίας, εμφανίζεται η μάσκα εισόδου του Οδηγού Gira.

Οδηγός Gira

Εάν καταχωρηθεί στο πρόγραμμα περιήγησης ιστού η σωστή διεύθυνση της πύλης TKS-IP, θα εμφανιστεί μετά από περ. 30 δευτερόλεπτα η μάσκα εισόδου του Οδηγού Gira.

The screenshot shows a web browser window displaying the Gira login interface. The browser's address bar shows the URL 'http://192.168.0.12:8080/'. The page title is 'GIRA σύστημα επικοινωνίας εισόδου Οδηγός'. The main content area is titled 'Ρύθμιση συστήματος' and contains a language selection dropdown set to 'Ελληνικά', a text input for 'Όνομα διαχειριστή' with 'admin' entered, a highlighted text input for 'Κωδικός' with 'Πλήκτρολογιστεί τον κωδικό', and an empty 'Επιλογή κωδικού' field. A 'Επιστροφή πρόσωπο' button is at the bottom. A right sidebar titled 'Βοήθεια' contains instructions on how to use the TKS-IP system, including a note that the system can be accessed via a code and a name, and a 'Reset' button.

Καθορισμός στοιχείων πρόσβασης

Η πύλη TKS-IP προστατεύεται με κωδικό από μη εξουσιοδοτημένη πρόσβαση. Γι' αυτό το λόγο πρέπει κατά την πρώτη έναρξη λειτουργίας να ανατεθεί ένα όνομα διαχειριστή με κωδικό.

Ξεχάσατε το όνομα διαχειριστή ή/και τον κωδικό;

Εάν δεν είναι πλέον διαθέσιμο το όνομα διαχειριστή ή ο κωδικός, η πύλη TKS-IP μπορεί να επαναφερθεί στην εργοστασιακή κατάσταση με το πλήκτρο Reset (βλ. σελ. 16).

Online βοήθεια

Η Online βοήθεια του Οδηγού βρίσκεται στη δεξιά άκρη της οθόνης. Εάν η βοήθεια δεν είναι ορατή, μπορείτε να προβάλλετε τη στήλη βοήθειας πατώντας στο "Βοήθεια". Η Online βοήθεια βασίζεται κάθε φορά στο εκάστοτε περιβάλλον, δηλαδή προσαρμόζεται πάντα στο περιεχόμενο της προβαλλόμενης σελίδας.

Είδος και εύρος των οδηγιών

Ο Οδηγός Gira αποτελείται από πολλούς μεμονωμένους οδηγούς. Ο αριθμός και το είδος των μεμονωμένων οδηγιών καθορίζεται κατά τον προσδιορισμό του μεγέθους της εγκατάστασης.

Αυτό σημαίνει ότι θα πρέπει πάντα να χρησιμοποιούνται μόνο οι οδηγοί, οι οποίοι είναι απαραίτητοι για την εκάστοτε εγκατάσταση επικοινωνίας εισόδου με τα εκάστοτε χρησιμοποιούμενα εξαρτήματα.

Σειρά επεξεργασίας

Η σειρά επεξεργασίας των μεμονωμένων οδηγιών είναι τυχαία. Παρόλα αυτά, συνίσταται η ολοκλήρωση των οδηγιών από τα πάνω προς τα κάτω.

Οι οδηγοί που έχουν χρησιμοποιηθεί και επεξεργαστεί ήδη προβάλλονται με μια γεμάτη τελεία στο τέλος της γραμμής. Επίσης, στους οδηγούς που έχουν χρησιμοποιηθεί υπάρχει ορατό το κουμπί "Επεξεργασία".

Οι οδηγοί μπορούν να εμφανιστούν ανά πάσα στιγμή με το κουμπί "Επεξεργασία" για τη διεξαγωγή τροποποιήσεων ή συμπληρωματικών ενεργειών.

Δυνατότητα απομακρυσμένης συντήρησης

Για την απομακρυσμένη συντήρηση μέσω Internet μπορεί να δημιουργηθεί μια ασφαλής σύνδεση HTTPS προς τον Οδηγό. Όλα τα δεδομένα μεταφέρονται με αυτό τον τρόπο κωδικοποιημένα μέσω HTTPS (Hypertext Transfer Protokoll Secure). Για το σκοπό αυτό εμφανίζεται ο Οδηγός στο πρόγραμμα περιήγησης μέσω της διεύθυνσης **https://**"Διεύθυνση IP της πύλης TKS-IP".



Ανακατεύθυνση δημόσιας θύρας στη θύρα 443

Για μια απομακρυσμένη συντήρηση πρέπει να πραγματοποιηθεί στο δρομολογητή και στο τείχος προστασίας ανακατεύθυνση μιας δημόσιας πύλης στη θύρα https 443 της πύλης TKS-IP.



Μήνυμα σφάλματος: "Μη έγκυρο πιστοποιητικό"

Σε ορισμένα προγράμματα περιήγησης ιστού εμφανίζεται κατά το άνοιγμα της μάσκας εισόδου της πύλης TKS-IP ένα μήνυμα σφάλματος, το οποίο ενημερώνει για ένα πρόβλημα σχετικά με το πιστοποιητικό ασφάλειας. Αγνοήστε αυτό το μήνυμα σφάλματος και επιτρέψτε τη φόρτωση της ιστοσελίδας.

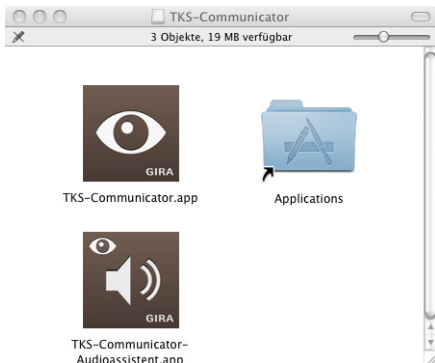
Εγκατάσταση Communicator TKS

Το Communicator TKS είναι η μονάδα κατοικίας στον υπολογιστή-χρήστης. Για την εγκατάσταση πρέπει να κατεβάσετε πρώτα το αρχείο εγκατάστασης της πύλης TKS-IP:

1. Εμφανίστε τον Οδηγό της πύλης TKS-IP με το πρόγραμμα περιήγησης ιστού.
2. Στην περιοχή Διαχείρισης του Οδηγού πατήστε "Εγκατάσταση του Communicator TKS σε υπολογιστή-πελάτη" και επιλέξτε το επιθυμητό λειτουργικό σύστημα.
- ✓ Κατεβάστε το αρχείο **TKS-Communicator_Setup.exe** (Windows) ή **TKS-Communicator_Setup.dmg** (Mac OS) από την πύλη TKS-IP και στη συνέχεια αποθηκεύστε το π.χ. σε μια μνήμη USB.
3. Αντιγράψτε το αντίστοιχο αρχείο εγκατάστασης στον υπολογιστή-χρήστης και εκτελέστε το εκεί.
4. Για την περαιτέρω εγκατάσταση ακολουθήστε τις οδηγίες του λογισμικού εγκατάστασης.

Εγκατάσταση στο Mac OS

Μετά την εκτέλεση του αρχείου εγκατάστασης πρέπει να μεταφέρετε και τα δύο αρχεία app στο φάκελο Εφαρμογές.



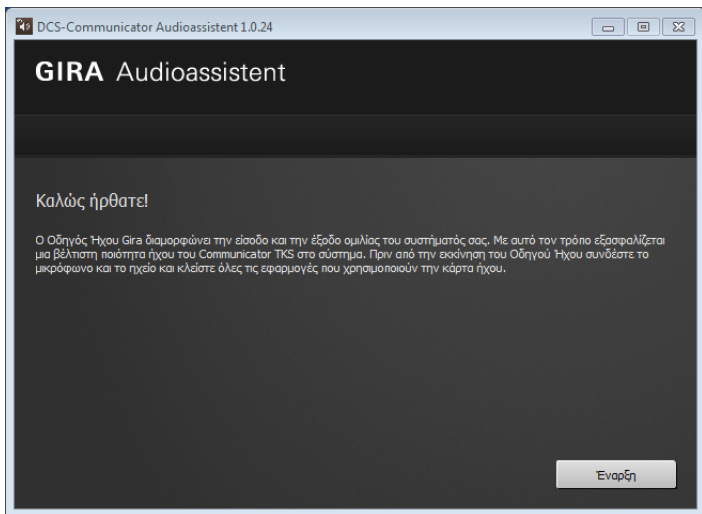
Μήνυμα τείχους προστασίας

Ανάλογα με τη ρύθμιση του τείχους προστασίας, η πρώτη εκκίνηση του Communicator TKS μπορεί να προκαλέσει την εμφάνιση μιας προειδοποίησης ασφαλείας. Ανάλογα με το λειτουργικό σύστημα επιβεβαιώστε το προειδοποιητικό μήνυμα πατώντας "Κατάργηση αποκλεισμού", "Να επιτρέπεται η πρόσβαση" (Windows) ή "Ανοιγμα" (Mac OS).

Οδηγός Ήχου

Κατά την πρώτη εκκίνηση του Communicator TKS εμφανίζεται η υπόδειξη ότι πρέπει να εκτελεστεί ο Οδηγός Ήχου στον υπολογιστή-χρήστης. Επιβεβαιώστε το μήνυμα υπόδειξης με "ΟΚ" για να ξεκινήσετε τον Οδηγό Ήχου.

Με τον Οδηγό Ήχου βελτιστοποιούνται και προσαρμόζονται αυτόματα οι ακουστικές ιδιότητες του μικροφώνου και του ηχείου στον υπολογιστή-χρήστης. Εκκινήστε τον Οδηγό Ήχου και ακολουθήστε τις οδηγίες που εμφανίζονται στην οθόνη.

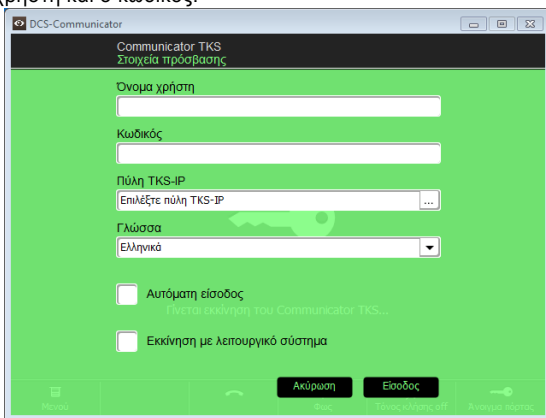


Αντικατάσταση εξαρτημάτων ήχου

Εάν αντικατασταθούν εξαρτήματα ήχου στον υπολογιστή-χρήστης (π.χ. με νέα ακουστικά), ο Οδηγός Ήχου πρέπει να εκτελεστεί εκ νέου.

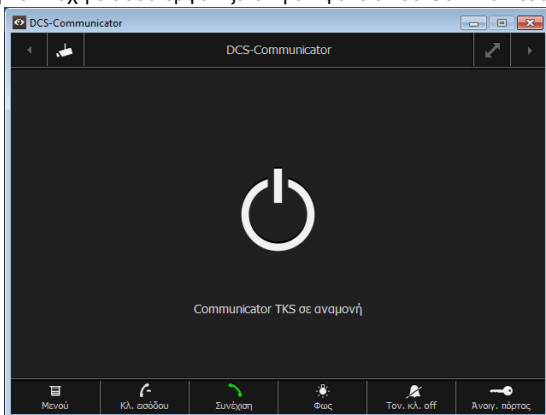
Communicator TKS

Κατά την εκκίνηση του Communicator TKS πρέπει να καταχωρηθούν το όνομα χρήστη και ο κωδικός:



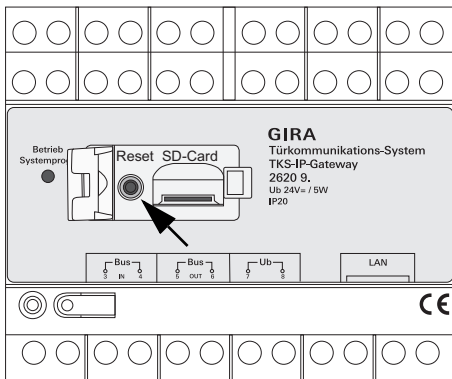
The screenshot shows the 'DCS-Communicator' application window. The title bar reads 'DCS-Communicator'. The main window has a dark header with 'Communicator TKS' and 'Στοιχεία πρόσβασης'. The background is green. There are four input fields: 'Όνομα χρήστη', 'Κωδικός', 'Πύλη TKS-IP' (with a dropdown menu showing 'Επιλέξτε πύλη TKS-IP'), and 'Γλώσσα' (with a dropdown menu showing 'Ελληνικά'). Below these are two checkboxes: 'Αυτόματη είσοδος' (with a note 'Γίνεται εκκίνηση του Communicator TKS...') and 'Εκκίνηση με λειτουργικό σύστημα'. At the bottom, there are two buttons: 'Ακύρωση' and 'Είσοδος'. The bottom navigation bar contains icons for 'Μενού', 'Φωνή', 'Προσθήκη κλήσης', and 'Αναγνώριση κλήσης'.

Μετά την επιτυχή είσοδο εμφανίζεται η επιφάνεια του Communicator TKS:



Επαναφορά της πύλης TKS-IP στην εργοστασιακή κατάσταση

Εάν δεν είναι πλέον διαθέσιμο το όνομα διαχειριστή ή ο κωδικός, η πύλη TKS-IP μπορεί να επαναφερθεί στην εργοστασιακή κατάσταση με το πλήκτρο Reset. Το πλήκτρο Reset βρίσκεται πίσω από το κάλυμμα στην μπροστινή πλευρά της πύλης TKS-IP.



Προσοχή

Κατά την επαναφορά η πύλη TKS-IP χάνει όλες τις ρυθμίσεις (συμπεριλαμβανομένων ρυθμίσεων δικτύου) και επαναφέρεται στην εργοστασιακή κατάσταση.

Στη συνέχεια, η πύλη TKS-IP πρέπει να διαμορφωθεί εκ νέου ή να εφαρμοστεί μια ρύθμιση για την οποία είχε δημιουργηθεί αντίγραφο ασφαλείας.

Για την επαναφορά της πύλης TKS-IP στην εργοστασιακή κατάσταση:

1. Πατήστε για 6 δευτερόλεπτα το πλήκτρο Reset στην πύλη TKS-IP.

✓ Μετά από 3 δευτερόλεπτα ανάβει κίτρινη η LED.

✓ Μετά από 6 δευτερόλεπτα αναβοσβήνει κίτρινη η LED.

2. Αφήστε το πλήκτρο Reset.

✓ Η LED ανάβει κίτρινη, η συσκευή επανέρχεται στην εργοστασιακή κατάσταση και επανεκκινείται.

✓ Η LED ανάβει πράσινη, η επανεκκίνηση ολοκληρώθηκε και η συσκευή είναι έτοιμη για λειτουργία.

Τεχνικά χαρακτηριστικά

Παροχή τάσης:	24 V DC (ουδέτερη πολικότητα), 300 mA
Συνδέσεις:	2 βιδωτές επαφές παροχής τάσης 2 βιδωτές επαφές BUS IN 2 βιδωτές επαφές BUS OUT 1 σύνδεση δικτύου RJ45 10/100 Mbit/s
Περιοχή θερμοκρασίας:	-5 °C έως +50 °C
Κάρτα μνήμης:	MicroSDHC-Card έως 32 GB
Τόνοι κλήσης:	10 αρχεία wav έως 5,5 MB το καθένα
Διαστάσεις:	6 υπομονάδες
Κατανάλωση ισχύος:	1,6 W (αναμονή) 5,0 W (λειτουργία συνομιλίας)

Ελάχιστες απαιτήσεις του υπολογιστή έναρξης λειτουργίας

Λειτουργικό σύστημα:	Windows XP, Windows Vista, Windows 7, Mac OS X 10.6
Πρόγραμμα περιήγησης ιστού:	Internet Explorer (έκδοση 8 και νεότερη) Mozilla Firefox (έκδοση 3.5 και νεότερη) Google Chrome (έκδοση 7 και νεότερη) Apple Safari (έκδοση 4 και νεότερη)
Σύνδεση δικτύου:	Ethernet 10/100 Mbit/s
Μνήμη:	1 GB RAM
Επεξεργαστής:	από Intel Pentium 1,7 GHz ή 100% συμβατό επεξεργαστή

Ελάχιστες απαιτήσεις για το Communicator TKS (υπολογιστής χρήσης)

Λειτουργικό σύστημα:	Windows XP, Windows Vista, Windows 7, Mac OS X 10.6
Σύνδεση δικτύου:	Ethernet 10/100 Mbit/s
Μνήμη:	2 GB RAM
Χώρος στο δίσκο:	100 MB
Επεξεργαστής:	από Intel Pentium DualCore, 2,2 GHz ή 100% συμβατό επεξεργαστή
Εξαρτήματα ήχου:	κάρτα ήχου, ηχείο και μικρόφωνο

Ένδειξη LED

Η LED λειτουργίας στην πύλη TKS-IP σηματοδοτεί τις ακόλουθες καταστάσεις.

LED λειτουργίας	
Ανάβει πράσινη	Κανονική λειτουργία χωρίς σφάλματα
Αναβοσβήνει πράσινη	Λειτουργία προγραμματισμού συστήματος ενεργή
Ανάβει κίτρινη	Επανεκκίνηση της συσκευής / φάση εκκίνησης
Αναβοσβήνει κίτρινη	Κατά τη διάρκεια της διαδικασίας επαναφοράς ή κατά τη διάρκεια μιας ενημέρωσης υλικολογισμικού
Ανάβει κόκκινη	Δεν έχει συνδεθεί πρόσθετη τροφοδοσία
Αναβοσβήνει κόκκινη	Απουσία/λάθος σύνδεση στο Bus 2 καλωδίων Gira

Used Ports

Transport layer	Protocol	Port	from	to	Intended use	Bidirectional
UDP	proprietary	31337	DCS-Communicator	Broadcast	Detection DCS-IP-Gateways in the local network	-
UDP	proprietary	31337	DCS-Communicator	DCS-IP-Gateway	Detection DCS-IP-Gateway in the VPN-network	yes
UDP	proprietary	31337	DCS-IP-Gateway Finder	Broadcast	Detection DCS-IP-Gateways in the network	-
UDP	proprietary	31337	DCS-IP-Gateway	DCS-Communicator	Detection DCS-IP-Gateways in the local network	-
UDP	proprietary	31337	DCS-IP-Gateway	DCS-IP-Gateway Finder	Detection DCS-IP-Gateways in the local network	-
UDP	SIP	5060	DCS-Communicator	DCS-IP-Gateway	Protokoll for SIP-telephony	yes
UDP	SIP	5060	external SIP-phone	DCS-IP-Gateway	Protokoll for SIP-telephony	-
UDP	SIP	depending on sip-phone, default: 50600	DCS-IP-Gateway	external SIP-phone	Protokoll for SIP-telephony	no
UDP	RTP	7078	DCS-Communicator	DCS-IP-Gateway	audio data	yes
UDP	RTP	7078	external SIP-phone	DCS-IP-Gateway	audio data	no
		depending on sip-phone, default: 7078	DCS-IP-Gateway	external SIP-phone		no
UDP	RTP	9078	DCS-Communicator	DCS-IP-Gateway	video data	yes
UDP	RTP	9078	external SIP-phone	DCS-IP-Gateway	video data	no

Transport layer	Protocol	Port	from	to	Intended use	Bidirectional
		depending on sip-phone, default: 9078	DCS-IP-Gateway	external SIP-phone		no
UDP	SIP	5060	Mobotix x24-Camera	DCS-IP-Gateway	Protokoll for SIP-telephony	no
UDP	SIP	depending on Mobotix Camera, default: 5060	DCS-IP-Gateway	Mobotix x24-Camera	Protokoll for SIP-telephony	no
UDP	RTP	9058	DCS-Communicator	Mobotix x24-Camera	video data	no
UDP	RTP	9000-9999	DCS-IP-Gateway	external RTSP-Camera	RTSP-Stream IP-Kamera	yes
TCP	RTSP	freely configurable default: 554	DCS-IP-Gateway	external RTSP-Camera	RTSP-Stream IP-Kamera	yes
TCP	proprietary	freely configurable default: 50050	DCS-IP-Gateway	GIRA HomeServer	encrypted data communication	yes
UDP	proprietary	freely configurable default: 55555	Quadclient-PC	DCS-Communicator	Remote control of the DCS-Communicator via UDP-telegrams	no
UDP	proprietary	freely configurable default: 55554	DCS-Communicator	Broadcast	status messages for remote controle of the DCS-Communicator via UDP-telegrams	-
TCP	http	80	external PC	DCS-IP-Gateway	Access for the webinterface. Portforwarding to Port 8080	yes
TCP	http	8080	external PC	DCS-IP-Gateway	Access for the webinterface.	yes
TCP	https	443	external PC	DCS-IP-Gateway	Secure access for the webinterface	yes
UDP	proprietary	freely configurable default: 55554	DCS-Communicator	Broadcast	status messages for remote controle of the DCS-Communicator via UDP-telegrams	-

Εγγύηση

Η εγγύηση παρέχεται μέσω του εξειδικευμένου εμπόρου στο πλαίσιο των νομικών διατάξεων.

Παρακαλούμε αποστείλετε τις ελαττωματικές συσκευές, απαλλαγμένες από ταχυδρομικά τέλη, με μια περιγραφή της βλάβης στον αρμόδιο πωλητή (εξειδικευμένο έμπορο/εταιρεία εγκατάστασης/εξειδικευμένο έμπορο ηλεκτρονικών ειδών).

Αυτοί θα προωθήσουν τις συσκευές στο Gira Service Center.

Gira
Giersiepen GmbH & Co. KG
Συστήματα ηλεκτρικών
εγκαταστάσεων
Postfach 1220
D-42461 Radevormwald
Τηλ. +49 (0) 2195 / 602 - 0
Fax +49 (0) 21 95 / 602 - 191
www.gira.com
info@gira.com

07/13

GIRA