

System 2000 Relais-Einsatz

Bestell-Nr.: 0853 00

Funktion

Relais-Einsatz zum Schalten umfangreicher Lichtquellen und elektrischer Verbraucher bis max. 10 A/ 230V:

- 230V Glühlampen
- 230V Halogenlampen
- NV-Halogenlampen in Verbindung mit konventionellen Trafos
- NV-Halogenlampen in Verbindung mit Tronic Trafos
- Leuchtstofflampen

Schaltbefehle erfolgen durch Betätigung der Abdeckungen von Relais-Einsatz, Nebenstelle oder Funk-Sender.

Diese Bedienungsanleitung beschreibt die Funktionalität in Kombination mit dem manuellen Aufsatz. Die genaue Funktionalität bei Verwendung anderer Aufsätze bzw. der Fernbedienung entnehmen Sie der entsprechenden Bedienungsanleitung.

Bedienfläche
OBEN, UNTEN, Vollfläche: Ein-, Ausschalten
(Toggeln)

Installationshinweise

Den Relais-Einsatz ① in einer Gerätedose nach DIN 49073 montieren (Bild A).

Die Anschlussklemmen des Einsatzes müssen dabei unten liegen.

Den Relais-Einsatz nur in Kombination mit einem Aufsatz verwenden.

Den Aufsatz ② zusammen mit dem Rahmen ③ auf den Einsatz aufstecken. Die elektrische Kontaktierung erfolgt über den Stecker ④.

Vor dem Einschalten der Netzspannung Aufsatz aufstecken.

Netzausfälle länger als 1 Sek. führen zum Ausschalten des Relais-Einsatzes.

 **Gefahrenhinweise**

Achtung! Einbau und Montage elektrischer Geräte dürfen nur durch eine Elektrofachkraft ausgeführt werden.

Nicht zum Freischalten geeignet.

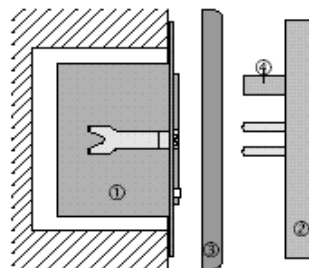
Um elektrischen Schlag zu vermeiden, bei Arbeiten am Gerät oder vor Auswechseln der Lampe Netzspannung freischalten (Sicherungsautomat ausschalten).

Bei Betrieb mit konventionellen Trafos jeden Trafo, entsprechend Herstellerangabe, primärseitig absichern.

Nur Sicherheitstransformatoren nach DIN VDE 0551 verwenden.

Bei Nichtbeachtung der Installationshinweise können Brand oder andere Gefahren entstehen.

A



Kurzschlusschutz

Für den Geräteschutz einen Leitungsschutzschalter 10 A vorschalten.

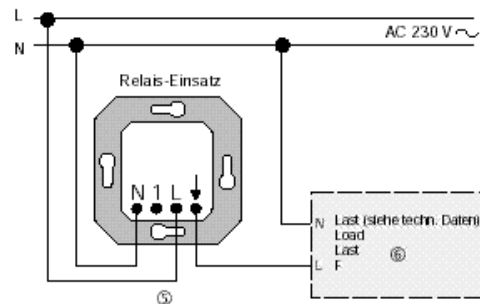
B

Anschluss Relais-Einsatz gemäß Bild B.
Relais-Einsatz ⑤, Last ⑥

Max. Anschlussleistung und Lastspezifikation entsprechend technischer Daten beachten.

Je nach Montageart die max. Anschlussleistung reduzieren:

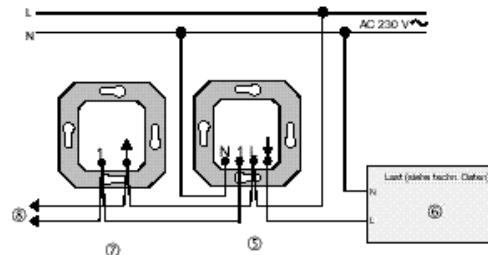
- 10 % pro 5°C Überschreitung von Umgebungstemperatur 25°C,
- 15 % für Einbau in Holz-, Rigips- oder Hohlwand,
- 20 % für Einbau in Mehrfachkombinationen.



Schalten von mehreren Stellen, siehe Bild C.
Relais-Einsatz ⑤, Last ⑥, Nebenstelle ⑦,
weitere Nebenstellen ⑧

C

Technische Anschlussbedingungen (TAB) der Elektrizitätswerke beachten.



Verwendung von Nebenstellen

Nebenstellebedienung ist nur möglich, wenn auf der Hauptstelle ein Aufsatz steckt.

Nebenstellen-Einsatz: gleiche Funktionalität mit Aufsatz wie am Relais-Einsatz

mechan. Taster (Schließer): EIN / AUS (Toggeln)

Beleuchtete mechanische Taster müssen über eine separate N-Klemme verfügen.

Technische Daten

Nennspannung: AC 230V~, 50 / 60 Hz

Betriebstemperatur: -20 °C bis + 45 °C

Anschlussleistung:

Glühlampen: 2300 W

HV-Halogenlampen: 2300 W

Tronic Trafos: 1500 W

Konv. Trafos: 1000 VA

Konv. Trafos mind. 85% Nennlast mit Lampen belasten.

Gesamtlast darf einschließlich Trafoverlustleistung 1000VA nicht überschreiten.

Leuchtstofflampen

unkompensiert: 1200 VA

parallelkompensiert: 920 VA

Hinweis:

Bei 'Energiesparlampen' auf hohe Einschaltspitzenströme achten. Eignung der Lampen vor dem Einsatz prüfen!

Mischlasten der spezifizierten Lastarten.

Anzahl Nebenstellen:

Nebenstellen-Einsatz,
mechanischer Taster: unbegrenzt

Nebenstellen-Einsatz
für Präsenzmelder
und Automatikschalter: 10

Nebenstellen sind kombinierbar

Gesamtlänge der

Nebenstellenleitung: 100 m

Gewährleistung

Wir leisten Gewähr im Rahmen der gesetzlichen Bestimmungen.

Bitte schicken Sie das Gerät portofrei mit einer Fehlerbeschreibung an unsere zentrale Kundendienststelle.

Gira

Giersiepen GmbH & Co. KG

Service Center

Dahlienstrasse 12

D-42477 Radevormwald



Das CE-Zeichen ist ein Freiverkehrszeichen, das sich ausschließlich an die Behörde wendet und keine Zusicherung von Eigenschaften beinhaltet.

Gira

Giersiepen GmbH & Co. KG

Postfach 1220

42461 Radevormwald

Telefon: 02195 / 602 - 0

Telefax: 02195 / 602 - 339

Internet: www.gira.de